



comei, s.l.

HèPic – Crtra. Gausac 1 : 25530 - Vielha
Tel: 933134666
<http://www.comei.es>

DUPROCIM de Fígols i Alinyà

DOCUMENT ÚNIC DE PROTECCIÓ CIVIL MUNICIPAL DE FÍGOLS I ALINYÀ



Fígols a 2 de setembre de 2024

TAULA DE CONTINGUTS

Document 1. Generalitats i Organització Municipal.....	9
1.1.- Introducció, normativa i disposicions legals.....	10
1.2.- Dades generals del municipi.....	11
1.2.1.- Identificació del Municipi.....	11
1.2.2.- Situació geogràfica.....	11
1.2.3.- Dades de Població.....	12
1.2.4.- Infraestructures i vies de comunicació.....	12
1.2.5.- Servei Bàsics.....	13
1.2.6.- Climatologia.....	14
1.2.7.- Orografia i hidrologia.....	17
1.3.- Organització municipal de protecció civil.....	17
1.3.1.- Estructura, funcions i responsabilitats.....	17
1.3.2.- Centres de Coordinació.....	25
1.4.- Programa i procediment d'implantació, simulacres, manteniment, revisió i actualització....	26
1.4.1.- Programa de la implantació del Pla.....	26
1.4.2.- Manteniment del Pla.....	27
1.4.3.- Programa d'exercicis i simulacres.....	28
1.5.- Bases per al pla de recuperació previst a l'article 31 de la Llei 4/1997.....	32
Document 2. Anàlisi del risc.....	35
2 Metodologia d'avaluació del Risc.....	36
2.1.- Anàlisi històrica.....	36
2.2.- Risc territorial.....	37
2.3.- Riscos especials.....	38
2.4.- Riscos específics.....	40

Document 3. Vulnerabilitat municipal.....	41
3 Vulnerabilitat.....	42
3.1.- Àrees o sectors d'afectació.....	42
3.1.1.- Emergències per pandèmies:.....	42
3.1.2.- Emergències per onades de calor:.....	42
3.1.3.- Emergències per concentració de persones:.....	43
3.1.4.- Emergències per ventades:.....	43
3.1.5.- Emergències per risc d'incendi forestal:.....	43
3.1.6.- Emergències per risc d'inundacions:.....	44
3.1.7.- Emergències per risc químic en el transport:.....	44
3.1.8.- Emergències per risc de nevades:.....	44
3.1.9.- Emergències per risc d'allaus:.....	45
3.1.10.- Emergències per risc sísmic:.....	45
3.2.- Elements vulnerables.....	46
3.2.1.- Emergències per pandèmies:.....	46
3.2.2.- Emergències per onades de calor:.....	46
3.2.3.- Emergències per concentració de persones:.....	47
3.2.4.- Emergències per ventades:.....	47
3.2.5.- Emergències per risc d'incendi forestal.....	48
3.2.6.- Emergències per risc d'inundacions:.....	50
3.2.7.- Emergències per risc químic en el transport:.....	51
3.2.8.- Emergències per risc de nevades:.....	51
3.2.9.- Emergències per risc d'allaus:.....	52
3.2.10.- Emergències per risc sísmic:.....	53
3.3.- Edificacions aïllades i nuclis secundaris.....	54
3.3.1.- Edificacions aïllades.....	54
3.3.2.- Nuclis secundaris.....	57
Document 4. Procediments operatius per risc.....	63
4 Procediments Operatius i de Protecció.....	64
4.1.- Procediment operatiu.....	64
4.1.1.- Criteris d'activació. Nivells.....	64
4.1.2.- Tasques preventives i operatives associades a cadascun dels nivells.....	65
4.1.3.- Avisos: organització, sistemes i recorreguts d'avís.....	76
4.2.- Procediments de relació i d'integració amb els plans d'àmbits superior.....	76
4.3.- Mesures de protecció a la població.....	77
4.3.1.- Suspensió o limitació preventiva d'esdeveniments o activitats.....	77
4.3.2.- Control d'accessos.....	78
4.3.3.- Pautes de confinament.....	78
4.3.4.- Evacuació.....	78
4.3.5.- Zones d'allunyament.....	79
4.4.- Centres d'acollida. Tipologia.....	79

Document 5. Fitxes d'actuació.....	81
5 Fitxes d'actuació.....	83
5.1.- FITXA D'ACTUACIÓ PEL CENTRE RECEPTOR D'ALARMES (CRA).....	84
5.2.- FITXA D'ACTUACIÓ PEL COORDINADOR MUNICIPAL DE L'EMERGÈNCIA.....	85
5.3.- FITXA D'ACTUACIÓ PER A L'ALCALDE / RESPONSABLE MUNICIPAL DE L'EMERGÈNCIA.....	86
5.4.- FITXA D'ACTUACIÓ PER AL REPRESENTANT MUNICIPAL AL PLA AUTONÒMIC.....	87
5.5.- FITXA D'ACTUACIÓ PER AL CAP DEL GRUP LOCAL SANITARI.....	88
5.6.- FITXA D'ACTUACIÓ PER AL CAP DEL GRUP LOCAL DE LOGÍSTICA I ACOLLIDA.....	89
5.7.- FITXA D'ACTUACIÓ PER AL CAP DEL GRUP LOCAL D'ORDRE I AVISOS A LA POBLACIÓ.....	90
5.8.- FITXA D'ACTUACIÓ PER AL CAP DEL GRUP LOCAL D'INTERVENCIÓ.....	91
5.9.- FITXA D'ACTUACIÓ PER AL CAP DEL GABINET D'INFORMACIÓ.....	92
Document 6. Directori telefònic i catàleg de mitjans i recursos.....	93
6 Catàleg de recursos disponibles per l'emergència.....	94
6.1.- Directori telefònic.....	94
6.1.1.- Organigrama municipal de l'emergència.....	94
6.1.2.- Centres de coordinació i serveis d'emergència.....	96
6.1.3.- Centres d'acollida.....	96
6.1.5.- Mitjans de comunicació.....	97
6.1.6.- Municipis veïns.....	97
6.2.- Catàleg de mitjans i recursos.....	98
6.2.1.- Mitjans i recursos de l'ajuntament.....	98
6.2.2.- Vehicles municipals.....	98
6.2.3.- Xarxa d'hidrants municipal.....	98
6.2.4.- Associacions i grups voluntaris locals.....	98
6.2.5.- Serveis bàsics.....	99
6.2.6.- Serveis sanitaris.....	99
6.2.7.- Privats.....	99
6.2.8.- Elements vulnerables.....	100

Document 7. Cartografia específica (per a cada risc).....	103
Annexos.....	107
7 Annex 1. Criteris d'activació dels plans de protecció civil de la Generalitat.....	109

En compliment del que disposa l'article 5 de la Llei Orgànica 3/2018 de Protecció de Dades de Caràcter Personal i Garantia dels Drets Digitals, l'informem que les dades de caràcter personal són recollides i presentades exclusivament per garantir l'adequada prestació dels serveis de gestió d'emergències del Municipi. Els destinataris d'aquesta informació són, per tant, únicament els implicats en la gestió de les emergències municipals. Totes les dades de caràcter personal presentades en aquest document, han estat subministrades per l'Ajuntament, entenent que aquest disposa del consentiment fefaent del seu titular per al tractament de les seves dades, COMEI declina tota la responsabilitat al respecte, més enllà de les seves obligacions de custòdia i confidencialitat.

La nostra empresa té implantades les mesures tècniques i organitzatives necessàries per garantir la seguretat, confidencialitat i integritat de les dades de caràcter personal que tracta.

Les dades personals són cedides, per manament legal als responsables de la gestió de les emergències municipals i als estaments oficials de gestió d'emergències de la Comunitat Autònoma, i en el seu cas de l'Estat. COMEI,S.L. no es fa responsable del tractament de les dades de caràcter personal que facin aquests estaments oficials. Fora d'aquest supòsit, les dades personals no seran cedides a tercers sense el consentiment exprés i positiu de les persones indicades, a excepció dels supòsits legalment establerts i no seran destinades a finalitats diferents de les que van suposar la seva obtenció.

Finalitzada la relació amb el client, les dades seran conservades per motius de seguretat i servei amb el client, cancel·lant-se els registres al cap de cinc anys de la seva darrera utilització, en les condicions establertes a la legislació vigent, a excepció de voluntat expressa d'aquest.

L'informem que pot exercir el seu dret d'accés, rectificació, cancel·lació, oposició i impugnació de valoracions en els termes prevists a la Llei Orgànica 3/2018 i la normativa de desenvolupament d'aquesta, sense entrar en contradicció amb altres normes d'igual o superior rang que la indicada, per escrit mitjançant carta dirigida a COMEI,S.L, a la Carretera de Gausac, 1 de 25530-VIELHA o per correu electrònic a l'adreça PEM@comei.es..

Document 1. Generalitats i Organització Municipal

1.1 Introducció, normativa i disposicions legals

El Document Únic de Protecció Civil Municipal és el document que estableix el marc orgànic i funcional previst per a un municipi, amb l'objecte de prevenir i controlar els riscos sobre les persones i els béns i donar resposta adequada a les possibles situacions d'emergència del municipi, sota responsabilitat del titular del pla i garantint la integració d'aquestes actuacions amb el sistema autonòmic de protecció civil.

Pel fet que Fígols i Alinyà és una població afectada pels Pla de Protecció de Civil de Catalunya (PROCICAT) i els plans Especials INFOCAT, NEUCAT, INUNCAT, SISMICAT, VENTCAT i d'acord amb la Llei 4/1997 de protecció civil de Catalunya, l'Ajuntament resta obligat a elaborar i implantar el Pla de protecció civil municipal, del qual aquest document n'és la base.

D'altra banda, el Document Únic de Protecció Civil Municipal, s'ha realitzat, a banda del Decret 155/2014, de 25 de novembre, pel qual s'aprova el contingut mínim per a l'elaboració i homologació dels plans de protecció civil municipal i s'estableix el procediment per a la seva tramitació conjunta, d'acord amb les disposicions legals, Plans d'emergència i normativa que es descriu a continuació:

A escala municipal:

- Pla Municipal (el té fet però no és vigent, enviar quins estan fets) tots estan fets però no revisats o actualitzats excepte el de ventcat que no està redactat
- El municipi forma part de l'ADF (adscriu a una adf) _____
- Comissió municipal de protecció civil formada (pendent) _____

En l'àmbit autonòmic:

- Decret 161/1995, de 16 de maig, pel qual s'aprova el Pla de protecció civil de Catalunya (PROCICAT).
- Acord GOV/128/2010, de 13 de juliol, pel qual s'aprova el Pla especial per a emergències aeronàutiques a Catalunya (AEROCAT).
- Acord GOV/165/2014, de 9 de desembre, pel qual s'aprova el Pla especial per a emergències radiològiques de Catalunya (RADCAT).
- Acord GOV/139/2014, de 14 d'octubre, pel qual s'aprova la revisió del Pla especial d'emergències per allaus a Catalunya (ALLAUCAT).
- Acord GOV/14/2015, de 10 de febrer, pel qual s'aprova la revisió del Pla especial d'emergències per inundacions de Catalunya (INUNCAT).
- Acord GOV/15/2015, de 10 de febrer, pel qual s'aprova la revisió del Pla especial d'emergències per contaminació de les aigües marines de Catalunya (CAMCAT).
- Acord GOV/29/2015, de 3 de març, pel qual s'aprova la revisió del Pla especial d'emergència exterior del sector químic de Catalunya (PLASEQCAT). Acord GOV/115/2017, d'1 d'agost, pel qual s'aprova el Pla especial d'emergències per risc de vent a Catalunya (VENTCAT).

- Acord GOV/150/2021, d'1 d'agost, pel qual s'aprova la revisió del Pla especial d'emergències per accidents en el transport de mercaderies perilloses per carretera i ferrocarril a Catalunya (TRANSCAT).
- Acord GOV/149/2021, de 28 de setembre, pel qual s'aprova la revisió del Pla especial d'emergències sísmiques a Catalunya (SISMICAT).
- Acord GOV/58/2022, de 29 de març, pel qual s'aprova el Pla especial d'emergències per pandèmies a Catalunya.
- Acord GOV/207/2023, de 10 d'octubre, pel qual s'aprova la revisió del Pla especial d'emergències per nevades a Catalunya (NEUCAT).
- Acord GOV/71/2024, de 26 de març, pel qual s'aprova la revisió del Pla especial d'emergències per incendis forestals de Catalunya.

1.2 Dades generals del municipi

1.2.1 Identificació del Municipi

NOM MUNICIPI COMARCA PROVÍNCIA	NOM MUNICIPI Fígols i Alinyà Alt Urgell Lleida
--------------------------------------	--

	<i>SUPERFÍCIE Urbana (Ha)</i>	<i>POBLACIÓ (2023)</i>	<i>PERCENTATGE DE POBLACIÓ</i>	<i>DENSITAT POBLACIÓ</i>
Alinyà	2,23	50	19,61%	22,422
Alzina d'Alinyà	1,48	26	19,61%	17,615
Canelles	0,32	7	10,20%	21,944
Fígols	4,39	144	2,75%	32,802
Perles	0,32	28	56,47%	88,050

1.2.2 Situació geogràfica

<i>Nom de municipi</i>	<i>Ajuntament</i>	<i>Fax Ajuntament</i>	<i>Localització</i>
El Pla de Sant Tirs	Ribera d'Urgellet	ajuntament@riberaurgellet.cat	N
Noves de Segre	Les Valls d'Aguilar	ajuntament@vallsaguilar.dl.net	NE

Sorribes de la Vansa	La Vansa i Fòrnols	ajuntament@vansafor nols.ddl.net	NO
Cambrils	Odèn	ajuntament@oden.cat	S
Coll de Nargó	Coll de Nargó	ajuntament@collnargo.ddl. net	SE
Odèn	Odèn	ajuntament@oden.cat	SO
La Coma	La Coma i la Pedra	ajuntament@comapedra.c at	O
Organyà	Organyà	ajuntament@organya.cat	E

1.2.3 Dades de Població

Superfície total	101,8	km2
Superfície urbana	8,8769	ha
Superfície forestal	9437,1231	ha
Superfície agrícola (2020)	734	ha
Superfície industrial	0	ha

Població censada (2021)	255
Població estacional mitjana	Increment del 50%

1.2.4 Infraestructures i vies de comunicació

Codi	CARRETERA / AUTOPISTA	TITULARITAT	PUNTS QUILOMÈTRICS (Inici)	PUNTS QUILOMÈTRICS (Final)	PONTS I TÚNELS
C-14	Xarxa Bàsica	Generalitat de Catalunya	164,5	167	163,8 – 167 (MMPP per via paral·lela)

Codi	NOM CAMÍ	Origen – Final	Longitud (m)	Qualificació	Estat
CR-1	Carretera del Cogulló	Collada d'Ares – Camí del Cogulló	2212	Primària	Pavimentat
CR-2	Carretera de Voloriu	Figols - Voloriu	3018	Primària	Pavimentat
CR-3	Carretera de la Sala	Romanins – Les Solsones	4230	Secundària	Terra
CR-4	Carretera de Fontanella	Collada d'Ares – Camí Fontanella	2394	Secundària	Terra

CR-5	Carretera de Fígols	Organyà – Pont d'Espia	3654	Primària	Pavimentat
CR-6	Carretera d'Ossera	Coll d'Ares - Espuganera	1912	Secundària	Terra
CR-7	Carretera d'Alinyà a l'Alzina d'Alinyà	Alinyà – Alzina d'Alinyà	7.788m	Primària	Pavimentat
CM-01	Camí de Sant Pere	de Canelles a Sant Pere	2441	Secundària	Terra
CM-02	Camí de Rainer	de l'Alzina a Rainer	575	Secundària	Terra

LÍNIA DE FERROCARRIL
Cap línia de ferrocarril
ESTACIÓ AERONÀUTICA
Cap aeròdrom
PORT MARÍTIM
Sense accés marítim
PORT FLUVIAL
Cap port fluvial

1.2.5 Servei Bàsics

LÍNIA DE GASIFICACIÓ	COMPANYIA	CARACTERÍSTIQUES DEL TRANSPORT
inexistent		

LÍNIA ELÈCTRICA	TENSIÓ	COMPANYIA	AFFECTA LA MASSA FORESTAL? (S/N)
SE Adrall-SE Mas Figueres"	AT (110 kv)	ENDESA	S
Linia Coll de Nargó a l'Alzina	MT (<30 kV)	ENDESA	S

<i>Transformadors</i>	<i>Tensió</i>	<i>Companyia</i>	<i>AFECTA LA MASSA FORESTAL? (S/N)</i>
Transformador a Fígols	BT	ENDESA	N
Transformador a Canelles	BT	ENDESA	N
Transformador a Cal Travesset	BT	ENDESA	N
Transformador a Les Sorts	BT	ENDESA	N
Transformador a Alinyà	BT	ENDESA	N
Transformador a la Vall del Mig	BT	ENDESA	N
Transformador a l'Alzina d'Alinyà	BT	ENDESA	N

Les companyies responsables de les xarxes d'aigua potable són:

<i>Xarxa d'aigua potable</i>	<i>Companyia</i>
Municipal	Ajuntament de Fígols i Alinyà

El municipi compta amb antenes de telefonia mòbil al seu terme.

<i>TORRE DE TELECOMUNICACIONS</i>	<i>COMPANYIA</i>	<i>COORDENADES UTM</i>
1	Movistar	363212, 4673985
2	Movistar	369614, 4670872

1.2.6 Climatologia

VALORS NORMALS MITJOS DE PRECIPITACIONS DARRERS ANYS												
<i>MES</i>	<i>GEN</i>	<i>FEB</i>	<i>MARÇ</i>	<i>ABR</i>	<i>MAIG</i>	<i>JUNY</i>	<i>JUL</i>	<i>AGO</i>	<i>SET</i>	<i>OCT</i>	<i>NOV</i>	<i>DES</i>
l/m ²	3.3	4.9	8.4	11.9	15.6	20.0	23.1	22.8	18.3	13.6	7.2	2.9

Les característiques del municipi, amb població a la conca del Segre i a zones molt més altes (l'Alzina) aconsellen considerar els perfils de vent estimats a ambdós emplaçaments:

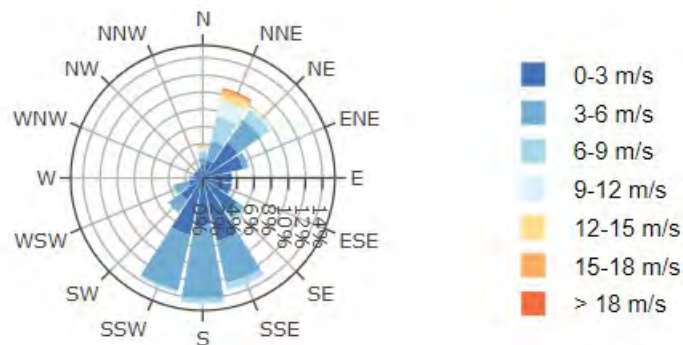
Fígols:

Latitud: **42.20198 °**

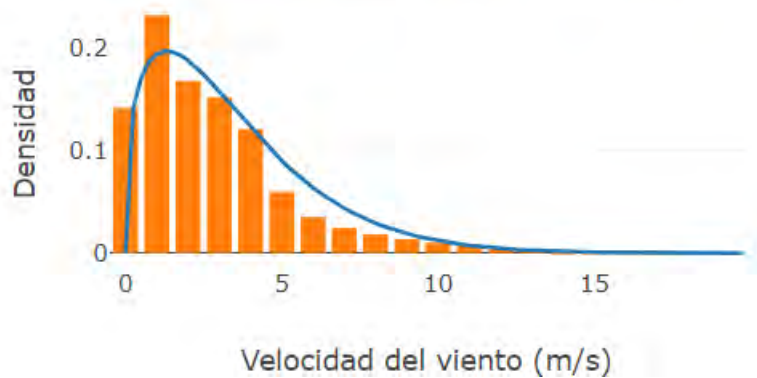
Longitud: **1.34020 °**

Velocitat del vent a 50 m: **2.3902 m/s**

Rosa dels vents



Distribución de frecuencias
Ajuste Weibull ($A = 3.73$, $k = 1.33$)



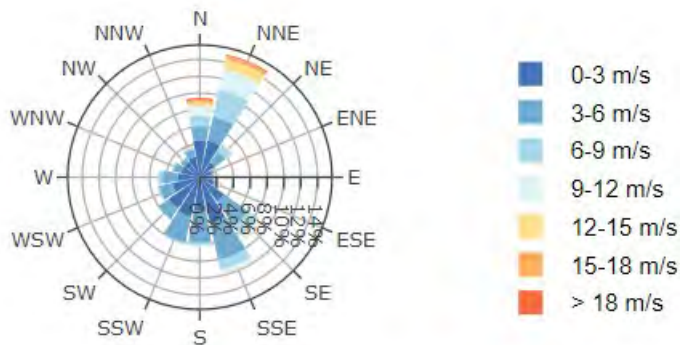
Alinyà:

Latitud: **42.18060 °**

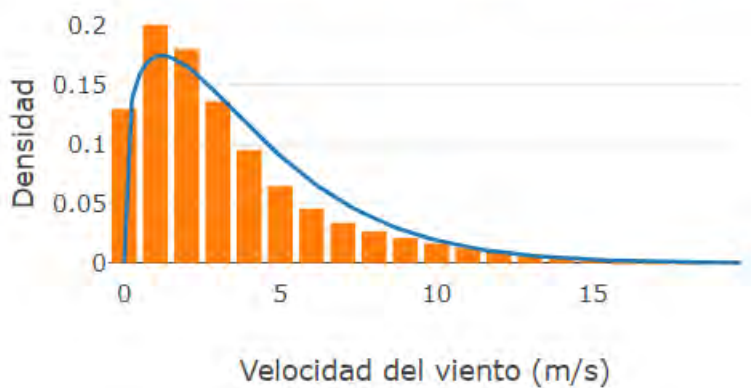
Longitud: **1.42501 °**

Velocitat del vent a 50 m: **1.7418 m/s**

Rosa dels vents



Distribució de freqüències
Ajuste Weibull ($A = 4.23$, $k = 1.26$)



Estacions meteorològiques més properes:

	LOCALITZACIÓ	CARACTERÍSTIQUES	ENLLAÇ WEB
Alinyà [Y4] (1162 m)	42,17426, 1,42775	Estació automàtica de la Xarxa MeteoCat	https://www.meteo.cat/observacions/xema/dades?codi=Y4
Organyà [CJ] (566 m)	42,21624, 1,33132	Estació automàtica de la Xarxa MeteoCat	https://www.meteo.cat/observacions/xema/dades?codi=CJ

1.2.7 Orografia i hidrologia

ALTITUD MÀXIMA	2648 m (Cim del Pedró dels Quatre Batlles)
ALTITUD MÀXIMA AMB POBLACIÓ / INFRAESTRUCTURES	1407.96 m (Corral de la Peressa)
ALTITUD MÍNIMA	590 m (Riu Segre)
ALTITUD MÍNIMA AMB POBLACIÓ / INFRAESTRUCTURES	534.96 m (Finca Escales)
ALTITUD DEL NUCLI URBÀ	612.03 m (Fígols)
RIUS	Riu Segre, Riu de la Peça, Riu d'Alinyà, Riu de Perles, Riu de la Vansa, Riu de Canelles
RIERES	Barranc de l'Alzina, Barranc de Sobiró, Barranc de l'Ós, Barranc de Forn, Barranc de Bocagelera, Barranc de Caferna, Barranc de Fontanella
TORRENTS A DESTACAR	Torrent de Gol, Torrent de les Tines, Torrent del Coll de Boix, Torrent de Fígols
CANALS	0
LLACS	0
EMBASSAMENTS	0
Basses	Bassa d'Escales
PASSOS SOTERRANIS	

Les estacions d'aforament del nivell de les aigües propera al municipi és la següent:

<i>Estació</i>	<i>Riu</i>	<i>Paràmetres</i>	<i>URL</i>
La Seu d'Urgell (CHE : A023)	Segre	Cabdal, Nivell	http://www.saihebro.com/semobile/index.php?url=/tr/ficha/estacion:A023

1.3 Organització municipal de protecció civil

1.3.1 Estructura, funcions i responsabilitats

L'organització municipal de protecció civil és el conjunt de persones encarregades de dur a terme la protecció civil del municipi, amb l'objectiu de fer front a les emergències que puguin sorgir dins del municipi per tal de salvar vides, protegir béns i el medi ambient.

L'estructura de l'organització municipal de protecció civil té com a punt més elevat de responsabilitat a l'alcalde, que és l'autoritat de protecció civil d'àmbit municipal i, com a base de l'organització, es troben les diferents comissions i comitès encarregats de dur a terme les accions per tal d'aplicar correctament el Pla de Protecció Civil Municipal.

Els responsables de cada una de les funcions d'actuació en cas d'emergència de competència municipals ho són en tant que responsables de funcions municipals, per tant en variar la composició de l'equip polític o tècnic de gestió municipal els responsables municipals de determinades funcions en situació d'emergència ho fan de forma consonant. La taula següent mostra l'organització bàsica de la protecció civil municipal, referenciant al número de la Fitxa d'Actuació corresponent, per a cada una d'aquestes.

ORGANITZACIÓ MUNICIPAL DE PROTECCIÓ CIVIL		
CÀRREC OPERATIU	CÀRREC HABITUAL	NÚMERO DE FITXA D'ACTUACIÓ
Centre Receptor d'Alarmes	Ajuntament	1
Alcalde/ssa	Alcalde/ssa	2
Coordinador municipal de l'emergència	Primer tinent d'Alcaldia	3
Cap del Grup local d'ordre i avisos a la població	Segona Tinenta d'Alcaldia	4
Cap del Grup local logístic i d'acollida	Regidor	5
Cap del Grup local sanitari	(no en disposa)	6
Cap del Gabinet d'informació	Secretari	7
Cap del Grup local d'intervenció	(no en disposa)	8
Representant municipal la PROCICAT	1a Tinent d'Alcalde	9

1.3.1.1 Comissió municipal de protecció civil:

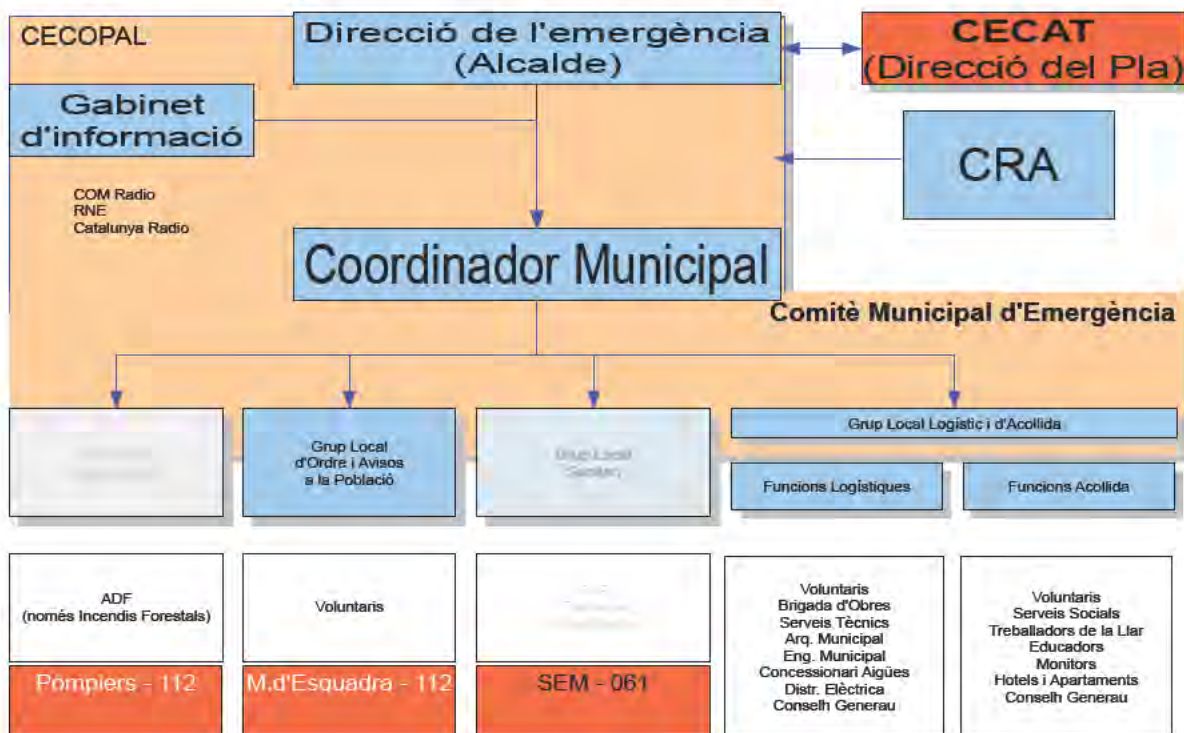
La Comissió Municipal de Protecció Civil és un òrgan que es crea pel Pla de l'ajuntament i està presidit per l'alcalde o alcaldessa. És l'òrgan que vetlla per la prevenció i la seguretat del municipi i és el marc de col·laboració, coordinació i presa d'acords entre els diversos serveis municipals i entre les diferents administracions amb incidència en el municipi en matèria d'anàlisi de risc, prevenció, planificació, intervenció, informació a la població i rehabilitació. Així doncs, es tracta d'un òrgan amb caràcter consultiu, deliberant i coordinador.

Composició:

NOM	CÀRREC	Càrrec Habitual
Lluís Riu Cardona	Director / President	Alcalde
Joel Obiols Finch	Coordinador municipal de l'emergència	Primer Tinent d'alcaldia
Mireia Tarrats Codina	Cap del grup local logísrica i acollida	Segona Tinenta d'alcaldia
Josep Graell Arxer	Cap del Grup Local ordre i avisos	Regidor
Guillem Molera Calves	Cap del gabinet d'informació	Secretari municipal
Montse	Membre Gabinet d'Informació	administrativa

La composició de la Comissió municipal de Protecció Civil pot ser diferent en cada municipi, però en general està integrada per representants de l'ajuntament i de les altres administracions que disposen de serveis afectes als plans municipals; per representants de les entitats col·laboradores en funcions de protecció civil i de l'associació de voluntaris i voluntàries, si n'hi ha; pels directors o directores dels plans d'autoprotecció de les empreses i dels centres del municipi que hi siguin convocats, i pel personal tècnic que es consideri necessari.

L'organigrama municipal en emergències segueix el següent patró, en el que s'han indicat en taronja les estructures de la Generalitat que **comanden** les accions de coordinació i ofereixen suport en cas d'emergència:



No es disposa dels Grups Locals d'Intervenció (excepte per incendis forestals) ni Sanitari.

1.3.1.2 Centre Receptor d'Alarmes (CRA)

És el centre on es reben i des d'on es notifiquen els avisos d'emergència.

1.3.1.3 Comitè d'emergències:

Està format pel

- o Alcalde
- o Consell Assessor
- o Gabinet d'informació municipal

Aquests òrgans es defineixen de la manera següent:

Alcalde

L'alcalde del municipi és l'autoritat de protecció civil d'àmbit municipal, i per tant el director del Pla municipal de protecció civil o responsable municipal de l'emergència. Pot delegar les funcions de direcció del Pla al/a la tinent/a d'alcalde (o a altres regidors/es, si en manquen).

L'alcalde és la responsable màxim de l'elaboració, la implantació i l'execució del Pla de protecció civil municipal.

Consell Assessor

El Consell Assessor té per funcions:

- Assessorar el director del pla, l'alcalde.
- Analitzar i valorar la situació, aportant-hi tota la informació i trametent les instruccions de l'alcalde als seus respectius col·laboradors.
- Altres funcions específiques per a cada risc concret.

El Consell Assessor es compon de:

- El / La cap del Grup Local d'Ordre i Avisos a la Població
- El / La cap del Grup Local Logístic i d'Acollida
- El / La coordinador/a municipal de l'emergència
- Altres en funció del risc a criteri del director del Pla, en general tots els regidors i/o tècnics implicats en la resolució de l'emergència.

NOM	CÀRREC	Càrrec Habitual
Joel Obiols Finch	Coordinador municipal de l'emergència	Primer Tinent d'alcaldia
Josep Graell Arxer	Cap del Grup Local ordre i avisos	Regidor
Mireia Tarrats Codina	Cap del grup local logística i acollida	Segona Tinenta d'alcaldia
Guillem Molera Calves	Cap del gabinet d'informació	Secretari municipal
Montse	Membre Gabinet d'Informació	administrativa

Grup Local d'Ordre i Avisos a la Població

Les funcions d'avisos són:

- Avisar a la població afectada que estigui en les zones de risc de l'emergència i especialment als elements vulnerables.
- Transmetre la informació de les mesures a adoptar per part de la població.

Les funcions d'ordre són:

- Coordinar i executar les tasques d'allunyament, evacuació o confinament de la població i dels elements vulnerables.
- Garantir la seguretat ciutadana a la zona de risc.
- Controlar els accessos a la zona de risc.
- Realitzar la vigilància viària a la zona d'emergència, efectuant el control del trànsit d'accés dels components dels grups d'emergència.
- Guiar els actuants cap al Centre de Comandament Avançat (CCA) i a l'Àrea sanitària.

Formen part del Grup Local d'Ordre i Avisos:

<i>Nom</i>	<i>Nom / Càrrec operatiu</i>	<i>Càrrec habitual</i>	<i>Telèfon de contacte en cas d'emergència</i>	<i>Núm. de la fitxa d'actuació</i>
Josep Graell Arxer	Cap del Grup Local ordre i avisos	Regidor		6

Grup Local d'Intervenció

Les seves funcions, **únicament en cas d'incendi forestal**, són:

- Assessorar tècnicament als diferents cossos d'emergència sobre l'actuació enfront de l'emergència.
- Donar suport a les tasques necessàries per a prevenir i controlar les emergències.
- Donar suport a les tasques de rescat i salvament de persones i béns.

- Informar el coordinador del CCA i atendre les seves instruccions.

L'Ajuntament no té capacitat per coordinar cap intervenció, les úniques funcions d'intervenció locals les porten a terme els membres de l'ADF (en cas d'incendi forestal), mentre no arriba el Cos de Bombers de la Generalitat de Catalunya

La intervenció és comandada, en tot cas pel Cos de Bombers de la Generalitat de Catalunya, amb el suport d'altres grups actuant externs.

Nom	Nom / Càrrec operatiu	Càrrec habitual
ADF	Cap Grup Local d'intervenció	ADF

Grup Local Sanitari

Les seves funcions són:

- Informar-se de la situació sanitària en l'àrea d'emergència.
- Conèixer l'estat i la ubicació dels afectats.

No es preveu prestar les funcions següents

- Prestar assistència sanitària in situ.
- Cobrir les necessitats farmacèutiques.
- Prestar atenció psicològica als afectats i familiars.
- Realitzar les tasques de salut pública.

En formen part els responsables sanitaris del municipi, mentre no siguin reclamats per la Generalitat per atendre emergències sanitàries en altres punts del territori.

Poden comptar amb el suport de personal sanitari voluntari del municipi (veure recursos del grup).

L'Ajuntament no té capacitat per coordinar els serveis sanitaris.

Grup Local Logístic i d'Acollida

- Proporcionar i gestionar els serveis bàsics municipals.
- Preparar els centres d'acollida i gestionar-los per tal que es pugui acollir a la població.
- Donar allotjament, proveïment d'aliments, control i serveis socials a les persones afectades.
- Subministrar tots els materials o combustibles que es necessitin.
- Rebre el voluntariat.

Se segreguen els responsables de les funcions logístiques (subministrament de recursos tècnics) de les d'acollida de personal i proveïment d'aliments i material d'ús personal.

Nom	Nom / Càrrec operatiu	Càrrec habitual
Mireia Tarrats Codina	Cap del grup local logísrica i acollida	Segona Tinenta d'alcaldia
0	Logística	0
0	0	0

Grup Local de Seguretat Hidràulica i Control Ambiental

Aporta informació tècnica de caràcter ambiental destinada a millorar la resposta enfront d'una situació d'emergència, les seves funcions varien segons el Pla d'Emergència Activat:

- Inundacions:
 - Control hidràulic i nivell d'aigües

Lajuntament **no té capacitat** per dur a terme les funcions següents:

- Risc Químic:
 - Control de règim de vents
 - Control de la qualitat de les aigües al medi natural i les captacions d'aigua potable
 - Control post-emergència del material contaminat
- Incendis Forestals:
 - Control de règim de vents i variables termohigromètriques

Nom	Nom / Càrrec operatiu	Càrrec habitual
0	Cap del Grup local de seguretat hidràulica i ambiental	0

Coordinador municipal de l'emergència

És la figura que fa de vincle entre l'alcalde i els diferents grups d'emergència, essent el màxim responsable del Consell Assessor. És el responsable de comunicar amb els diferents grups d'emergència municipal i de controlar que tot es fa segons el previst, a més de suplir a l'alcalde en cas que fos necessari, amb una disponibilitat de 24 hores al dia.

NOM	CÀRREC	Càrrec Habitual
Joel Obiols Finch	Coordinador municipal de l'emergència	Primer Tinent d'alcaldia

Les seves funcions són:

- Coordinar l'emergència.
- Comunicar amb tots els grups d'emergència municipal.
- Rebre comunicacions del CRA.
- Assessorar l'alcalde.
- Controlar la situació i evolució de l'emergència i supervisar les accions dels diferents grups d'emergència.

Representant municipal al PROCICAT

És el responsable de traslladar-se al CECAT, en cas que aquest ho requereixi, per tal de donar informació a Protecció Civil, d'una forma directa i conjunta, de tot el que pugui ser necessari per a la resolució de l'emergència.

El representant municipal és, de forma natural, l'Alcaldessa, però en cas d'haver-se de desplaçar al CECAT o si es convoqués al Centre de Comandament Avançat situat fora del municipi, pot assistir el seu substitut.

Nom	Nom / Càrrec operatiu	Càrrec habitual
Lluís Riu Cardona	Director / President	Alcalde

Gabinet d'Informació Municipal

El Gabinet d'Informació Municipal és l'òrgan responsable de donar la informació en el moment de l'emergència.

Les seves funcions són:

- Aplegar informació sobre l'emergència
- Transmetre (o difondre) la informació generada dins el Comitè d'Emergències a la població en general i a les persones directament o indirectament afectades.

Nom	Nom / Càrrec operatiu	Càrrec habitual
Guillem Molera Calves	Cap del gabinet d'informació	Secretari municipal
Montse	Membre Gabinet d'Informació	administrativa

1.3.2 Centres de Coordinació

1.3.2.1 Centres de recepció d'alarmes (CRA)

Lloc	Ajuntament
Adreça	Carrer Església s/n
Telèfon	973383100 / 629 37 45 46
Correu electrònic	ajuntament@figolsalinya.ddl.net
Altres comunicacions	Xarxa RESCAT
Protocols, fitxes d'actuació, etc.	1

El CRA és un centre que ha d'estar operatiu 24 hores al dia, 365 dies a l'any. En cas que no sigui possible, aquestes funcions seran dutes a terme per l'alcalde o persona en qui delegui.

Funcions

- Notificar qualsevol alarma al 112 i al CECAT.
- Rebre la notificació de l'alarma i trametre-la.
- Valorar, segons els protocols establerts, la importància de l'alarma.
- Posar en marxa els avisos d'activació del Pla de protecció civil municipal.
- Informar-se, en els primers moments, de la marxa de l'emergència.
- Establir contacte amb el coordinador municipal de l'emergència o l'alcalde.

1.3.2.2 Centres de Coordinació Operativa Local (CECOPAL)

Lloc	Ajuntament
Adreça	Carrer Església s/n
Telèfon	973383100
Correu electrònic	ajuntament@figolsalinya.ddl.net
Recursos	Dependències, ordinadors, mitjans de comunicació, fitxes, personal municipal
Altres comunicacions	

El CECOPAL es podrà traslladar a altres establiments en cas de veure's afectat per una emergència, les ubicacions alternatives són:

- Espai d'informació turística a la Carretera N-230.
- Museu deth Haro, a la Plaça deth Haro.
- Escola Pública de Les, al Carrer des Banhs.

Funcions

- És el centre de coordinació municipal, que realitza les accions determinades pel director del Pla. Des d'aquí es dirigeix i es coordinen les actuacions dels diversos serveis relacionats amb el Pla.
- Mantenir contacte directe i continu amb el Centre de Coordinació Operativa de Catalunya.
- Notificar als grups operatius i al CECAT l'activació i la desactivació del Pla de protecció civil municipal.
- Facilitar, si escau, la informació a la població del municipi, amb els mitjans oportuns, segons les circumstàncies del risc i l'evolució de la situació de l'emergència.
- Mobilitzar i assegurar la transmissió de la informació i les ordres als grups operatius municipals decidides per la direcció del Pla, així com activar els mitjans i recursos municipals necessaris.
- Canalitzar l'ordre de l'autoritat de protecció civil municipal de prestació de serveis personals i la requisita, la intervenció o l'ocupació temporal i transitòria dels béns necessaris per afrontar les situacions d'emergència.
- Donar suport als mitjans d'emergències, de seguretat i als serveis especialitzats aliens que intervinguin en el municipi sota l'estructura del Pla activat.

1.4 Programa i procediment d'implantació, simulacres, manteniment, revisió i actualització

1.4.1 Programa de la implantació del Pla

El responsable d'implantar el Pla és l'**alcalde de Fígols i Alinyà**. L'ajuntament **no** compta amb tècnic de protecció civil.

IMPLANTACIÓ DEL PLA			
DATA	TIPUS	RISC/OS	ADREÇAT A
Al 1er any	Formació: Funcions, Responsabilitats, Recursos i Protocols	Genèric	Actuants locals en cas dels diferents riscos.
Anualment (Abril-juny)	Informació escrita a la població	Incendis	Població
Anualment (Juny)	Informació escrita a la població	Revetlles	Població

Anualment (Octubre)	Informació escrita a la població	Inundacions	Població
Anualment (Novembre)	Informació escrita a la població	Nevades i Allaus	Població
Al 1er any	Control telefònic (despatx)	Nevades	Tots
Als 2 anys	Simulacre amb equipament	Incendi Forestal	Grups Locals
Als 3 anys	Control telefònic àrea afectada	Inundació	Grups i Elements Vulnerables
Als 4 anys	Simulacre de despatx i revisió de camp	Sismes	Grups locals
Als 5 anys	Simulacre de despatx i revisió de camp	Sismes	Grups locals

1.4.2 Manteniment del Pla

A completar a partir de la data en què es produeixi l'homologació.

Anualment: S'ha d'actualitzar el pla, per incorporar les variacions

Quadriennalment: Es necessari revisar el DUPROCIM, després de nomenar els nou responsables i revisar els continguts per a la seva homologació per part de la Comissió de Protecció Civil de Catalunya.

Qualsevol canvi de responsables serà objecte de revisió del Pla.

MANTENIMENT DEL PLA	
Data d'homologació:	
Data d'homologació de l'última revisió:	
Data de l'última actualització:	
Data de la pròxima revisió:	

1.4.3 Programa d'exercicis i simulacres

Dades a completar després de cada simulacre o exercici (es presenta el plantejament dels primers simulacres a títol d'exemple).

PROGRAMA D'EXERCICIS I SIMULACRES (Nevades)			
EXERCICI N°:	1		
DATA	2024	HORA	
ESCENARI			
Simulacre de despatx.			
ZONA INVOLUCRADA			
Els diferents nuclis urbans i vies d'accés que conformen el municipi de Fígols i Alinyà.			
CARACTERÍSTIQUES			
Avis a proveïdors de material per a l'autoprotecció (Sal, Aliments).			
Avis a elements vulnerables			
Anàlisi de la cartografia			
VERIFICACIÓ I COMUNICACIÓ D'EXERCICI A ORGANISME OFICIAL COMPETENT:			
Abans de l'inici de l'exercici es notificarà a la D.G. de Protecció Civil i a la persona responsable de Protecció Civil de l'Alt Urgell.			
Les comunicacions d'inici i final del Simulacre al CECAT i les efectuades entre la Direcció de l'Emergència i el Coordinador Municipal es faran a través del terminals de la xarxa RESCAT.			
Les comunicacions amb bombers es faran pels canals habituals (telefònic)			
AVALUACIÓ			

PROGRAMA D'EXERCICIS I SIMULACRES – Incendi forestal			
EXERCICI Nº:	2		
DATA	Maig 2025	HORA	15h.
ESCENARI			
Incendi forestal prop de l'àrea del Tossal de Caup.			
ZONA INVOLUCRADA			
Tossal de Caup.			
CARACTERÍSTIQUES			
Des del poble de l'Alzina d'Alinya s'observa l'inici d'un foc dins la massa forestal i s'avis a l'Ajuntament de Fígols. A continuació, l'Ajuntament activa el sistema de protecció contra incendis, l'agutzil talla les carreteres amb accés al bosc i es notifica als bombers a través d'una trucada al 112			
VERIFICACIÓ I COMUNICACIÓ D'EXERCICI A ORGANISME OFICIAL COMPETENT:			
Abans de l'inici de l'exercici es notificarà a la D.G. de Protecció Civil i a la persona responsable de Protecció Civil de l'Alt Urgell.			
Les comunicacions d'inici i final del Simulacre amb el CECAT i les efectuades entre la Direcció de l'Emergència i el Coordinador Municipal es faran a través de terminals de la xarxa RESCAT			
AVALUACIÓ			

PROGRAMA D'EXERCICIS I SIMULACRES - Inundació			
EXERCICI N°:	3		
DATA		HORA	
ESCENARI			
Evolució d'una inundació avisada aigües amunt del poble			
ZONA INVOLUCRADA			
Finca d'Escales, 2 Granja (saber el nom quan ens ho passin), 2 equipaments aïllats (Saber què son)			
CARACTERÍSTIQUES			
Simulacre de despatx			
Informació de la xarxa de sensors hidràulics, i anàlisi de la cartografia			
VERIFICACIÓ I COMUNICACIÓ D'EXERCICI A ORGANISME OFICIAL COMPETENT:			
Abans de l'inici de l'exercici es notificarà a la D.G. de Protecció Civil i a la persona responsable de Protecció Civil de l'Alt Urgell.			
Les comunicacions d'inici i final del Simulacre al CECAT i les efectuades entre la Direcció de l'Emergència i el Coordinador Municipal es faran a través del terminals de la xarxa RESCAT.			
Les comunicacions amb Salut o Bombers es faran pels canals habituals (telefònic)			
AVALUACIÓ			

PROGRAMA D'EXERCICIS I SIMULACRES (Sismes)			
EXERCICI N°:	4		
DATA		HORA	
ESCENARI			
Simulacre de despatx. Revisió de camp			
ZONA INVOLUCRADA			
Municipi			
CARACTERÍSTIQUES			
Anàlisi de la cartografia, revisió dels edificis, en col·laboració dels serveis tècnics per a valoració de danys.			
VERIFICACIÓ I COMUNICACIÓ D'EXERCICI A ORGANISME OFICIAL COMPETENT:			
Abans de l'inici de l'exercici es notificarà a la D.G. de Protecció Civil i a la persona responsable de Protecció Civil de l'Alt Urgell. Les comunicacions d'inici i final del Simulacre al CECAT i les efectuades entre la Direcció de l'Emergència i el Coordinador Municipal es faran a través del terminals de la xarxa RESCAT. Les comunicacions amb bombers es faran pels canals habituals (telefònic)			
AVALUACIÓ			

PROGRAMA D'EXERCICIS I SIMULACRES (Ventades)			
EXERCICI Nº:	5		
DATA		HORA	
ESCENARI			
Simulacre de despatx. Revisió de camp.			
ZONA INVOLUCRADA			
Municipi.			
CARACTERÍSTIQUES			
Anàlisi de la cartografia, revisió de l'arbrat i elements que poden desprendre's de façanes.			
VERIFICACIÓ I COMUNICACIÓ D'EXERCICI A ORGANISME OFICIAL COMPETENT:			
Abans de l'inici de l'exercici es notificarà a la D.G. de Protecció Civil i a la persona responsable de Protecció Civil de l'Alt Urgell Les comunicacions d'inici i final del Simulacre al CECAT i les efectuades entre la Direcció de l'Emergència i el Coordinador Municipal es faran a través del terminals de la xarxa RESCAT. Les comunicacions amb bombers es faran pels canals habituals (telefònic)			
AVALUACIÓ			

1.5 Bases per al pla de recuperació previst a l'article 31 de la Llei 4/1997

1. Recopilació de les fonts d'informació dels danys produïts:

- Tècnics municipals
- Brigada d'obres
- Agents de la Policia Municipal, els Mossos d'Esquadra, la Guàrdia Civil
- Bombers

- Servei d'enllumenat, de clavegueram... del municipi
- Companyies de l'aigua, del gas, d'electricitat i de telèfons
- Serveis de transports: ferrocarrils, transport urbà, empreses d'autocars, empreses de transports...
- Carreteres
- Indústries, comerços... del municipi
- Particulars
- Serveis sanitaris
- Altres que el municipi consideri oportú

2. Recopilació de les dades dels danys que s'han produït:

- Localització dels danys: cal indicar el lloc concret (fins i tot amb cartografia).
- Descripció de:
 - Els elements afectats (cal indicar el tipus d'element i una descripció).
 - Els tipus dels danys que s'han produït.
 - Causes que han produït els danys.

3. Valoració econòmica dels danys (despeses que s'han generat durant l'emergència i cost per recuperar la normalitat).

És responsabilitat de l'Ajuntament l'adopció immediata de les mesures següents:

- Notificació a les companyies de gas, d'electricitat, de telèfons, de llum, carreteres, mitjans de transport de les avaries, talls de subministrament, dels danys que s'han produït
- Acollida de la població
- Proveïment de recursos a la població
- Desenrunament i neteja
- Recerca de mitjans i recursos
- Control d'aqüífers

Proposta de reconstrucció o reparació dels danys:

- Descripció de les obres, reparacions... a realitzar per recuperar o reparar els danys (la proposta es pot realitzar per evitar la repetició dels danys)
- Valoració econòmica (cost per recuperar la normalitat)

- Designació de responsables
- Definició de terminis

Cal saber si la zona s'ha declarat o no zona d'actuació especial (o catastròfica). En aquest cas les ajudes vindran de l'Estat, el qual aprova un Reial decret llei (primer l'aprova el Consell de Ministres i posteriorment el validen les Corts), per establir de forma concreta i per a cada catàstrofe totes les mesures, actuacions i procediments a seguir. S'hi estableixen, també, les previsions de finançament mitjançant el crèdit extraordinari.

Al marge de les subvencions que dona l'Estat, pot haver-hi ajudes de les comunitats autònomes, la Unió Europea, les diputacions... En aquest cas, cal tenir en compte que aquestes ajudes són incompatibles amb les que pugui donar l'Estat.

Cal destacar que queden excloses les ajudes de les diferents administracions als danys produïts en béns assegurats, ja que existeix el Consorci de Compensació d'Assegurances, entitat autònoma de caràcter públic que actua com a reasseguradora de les companyies privades en cas que es produeixin catàstrofes.

Document 2. Anàlisi del risc

2 Metodologia d'avaluació del Risc

2.1 Anàlisi històrica

S'han considerat les situacions d'emergència que han succeït al municipi:

Causa	Efecte	Afectació	Mes/Any	Danys
Incendi de vegetació	Incendi Forestal	Zona de la Roca de Cal Pinsà	01/05/23	Danys limitats a massa forestal
Crema de marge descontrolada	Incendi Forestal	Zona de l'Alzina d'Alinyà	05/02/23	2000m2 danys de vegetació
Accident de muntanya	Rescat ferit amb fractura al genoll	Clot de les Tines de Fígols Alinyà	22/10/21	Ferit de fractura al genoll
Incendi pressupment provocat	Incendi en l'església romànica de Fígols	Església romànica de Fígols	10/02/04	Danys en l'Església romànica
Accident de muntanya	Rescat d'excursionistes	Barranc de Sant Ponç, nucli de Perles	04/07/21	Sense danys
Crema de xemeneia d'un habitatge	Cremadures a l'habitatge	Nucli de Fígols	20/10/16	Danys materials lleus, sense víctimes mortals
Pèrdua de control del vehicle	Accident de cotxe	Carretera C-14, dins el terme municipal	06/10/19	Retencions
Accident de muntanya	Boletaire perdut	Bosc de Fígols i Alinyà	20/09/18	Sense incidents
Accident de cotxe	Col·lisió frontal entre dos turismes amb posterior investida d'un camió	Carretera C-14, punt quilomètric 166,3 a Fígols i Alinyà	01/10/23	Un mort, una ferida lleu i afectació viària
Incendi domèstic	Incendi en una casa aïllada	Nucli de Fígols	14/11/22	Dues persones hospitalitzades per inhalació de fum
Incendi en un abocador	Emanacions de brossa cremada	Abocador de Fígols	15/07/19	Sense incidents

Reconegudes les situacions del passat que han suposat riscos o emergències en el municipi, s'avaluen altres situacions que, o bé no es té constància o no es recorda que s'hagin produït de forma prou significativa perquè s'hagi conservat registre del succés.

2.2 Risc territorial

Descrivim amb detall els escenaris considerats en el cas de situacions de risc territorial, previstos en la Planificació d'Emergències Bàsica de la Generalitat de Catalunya, que poden donar lloc a l'activació del PROCICAT.

<i>RISC TERRITORIAL</i>		
	<i>DESCRIPCIÓ</i>	<i>AVALUACIÓ</i>
Emergències en el transport de viatgers per ferrocarril:	Per Fígols i Alinyà no passa el ferrocarril.	És un perill considerat impossible
Emergències per episodis de contaminació a l'Ebre aigües avall de l'embassament de Flix:	El municipi no està situat aigües avall del pantà de Flix.	És un perill considerat impossible
Emergències per onades de calor	Es tracta d'un perill cada vegada més habitual a causa dels canvis climàtics que s'observen, poden provocar la mort dels afectats, però la seva prevenció és possible.	S'avalua com a un risc baix, però cal estar atents a la seva evolució, perquè podria fer variar la seva freqüència a l'alça.
Emergències per concentració de persones	Les celebracions populars massificades, en especial amb població més vulnerable, poden ocasionar danys ocasionats per la seva presència o desplaçaments en massa, ocasionant danys o pèrdues de persones.	Es considera un risc baix, però que cal minimitzar amb procediments que facilitin el control del moviment de les persones i la seva ràpida identificació i localització.
Sequeres	La reducció de les precipitacions i onades de calor cada vegada més freqüents poden reduir les aportacions d'aigua des de les captacions que abasteixen el poble. En aquest cas caldria reduir els consums i mobilitzar nous recursos.	Tot i que, fins al moment, el risc es considera baix, la meteorologia dels darrers anys ha suposat una reducció dels recursos hídrics disponibles, tot i que no han suposat cap risc de desabastament. Cal estar atents a la seva evolució i la seva inclusió com a Risc Especial.
Emergències per fred intens	En determinades situacions meteorològiques les temperatures ambientals pot caure de forma molt significativa, posant en risc la població, a més de determinats equipaments, infraestructures i instal·lacions productives.	L'efecte de les baixes temperatures, a més de suposar un risc en si mateix, pot agreujar les conseqüències d'altres situacions (com la neu o el vent). La configuració topogràfica del municipi es propici a l'aparició d'aquestes situacions. És aconsellable incorporar-ho en el planejament per a Nevades

RISC TERRITORIAL		
	DESCRIPCIÓ	AVALUACIÓ
Emergències per ozó troposfèric	Les condicions de qualitat de l'aire i insolació pot provocar l'aparició d'aquests fenòmens de contaminació secundària de l'aire, els quals afecten la salut, especialment de persones vulnerables per patologies prèvies del sistema respiratori.	Tot i que els fenòmens de contaminació per ozó troposfèric són poc habituals al municipi, és possible que en el futur es puguin produir de forma puntual.

2.3 Riscos especials

Es fa un estudi sobre els riscos especials, aquells que són considerats en els Plans Especials aprovats per la Generalitat de Catalunya. Cal preveure que en el futur és possible que determinats riscos que són considerats en el ProciCat puguin ser objecte d'un Pla Especial per ells, el que farà que hagin de ser considerats en aquest apartat.

RISC ESPECIAL		
	DESCRIPCIÓ	AVALUACIÓ
Risc químic (PLASEQCAT):	El municipi no compta amb instal·lacions que puguin ocasionar risc químic.	No afecta a zona poblada ni instal·lacions bàsiques. No és necessari preveure'l.
Risc d'incendi forestal (INFOCAT):	Es tracta d'un municipi amb un risc d'incendi forestal present, influït per diversos factors. Aquest risc és notable degut a l'estat cada vegada més sec dels boscos, amplificat per les creixents temperatures. A més, la història passada d'incendis forestals accentua aquesta preocupació. Així mateix, les activitats dutes a terme en el medi forestal poden contribuir a incrementar el risc d'incendi.	Protocol obligatori per risc Molt Alt
Risc d'inundacions (INUNCAT):	El municipi està afectat per la zona fluvial del Segre en el seu límit municipal amb el municipi d'Organya, el que suposa que poca part es pugui veure afectat per inundacions, però les vies de comunicació principals es veurien afectades i, en cas extrem, clausurades.	Protocols recomanat per risc Moderat
Risc químic en el transport (TRANSCAT):	No hi ha presència de risc químic en el transport en el municipi mateix i en l'entorn de municipis del voltant	No afecta a zona poblada ni instal·lacions bàsiques, no es preveu la seva consideració

RISC ESPECIAL		
	DESCRIPCIÓ	AVALUACIÓ
Risc per nevades (NEUCAT):	La presència ocasional de neu al municipi i als seus voltants no provoca situacions d'emergència rellevants, sempre que les quantitats per m ² siguin petites. Malauradament, les infraestructures locals no estan adequades per fer front a una nevada important en cas que ocorri. És recomanable preparar protocols especials per a eventualitats extraordinàries de gran acumulació de neu	Obligatori per l'altitud (superior als 400 m) seguint els criteris de la Direcció General de Protecció Civil
Risc per allaus (ALLAUCAT):	La situació actual no presenta registres de risc d'allaus en el municipi, i no s'ha identificat com a zona afectada per aquest fenomen. Tot i això, s'ha de tenir en compte que alguns municipis del voltant tenen un risc moderat d'allaus.	No afecta a zona poblada ni instal·lacions bàsiques, no és obligatòria la seva consideració.
Risc aeronàutic (AEROCAT):	No existeix cap element de risc en el municipi ni el seu entorn immediat el que fa que s'hagi considerat un risc molt baix.	No afecta a zona poblada ni instal·lacions bàsiques, no es preveu la seva consideració
Risc contaminació accidental de les aigües marines (CAMCAT):	No és d'aplicació per no tractar-se d'un municipi pròxim a la línia litoral.	Risc impossible
Risc sísmic (SISMICAT):	La intensitat sísmica màxima és de VIII, per tant se supera el llindar d'intensitat establert pel Pla d'Emergències per risc sísmic de Catalunya, malgrat no superar el llindar de dany.	La seva consideració és obligatòria atenent que se supera el llindar d'intensitat
Risc radiològic (RADCAT):	No existeix cap instal·lació radiològica al municipi.	No afecta a zona poblada ni instal·lacions bàsiques, no es preveu la seva consideració.
Risc per ventades (VENTCAT)	Les velocitats dels cops de vent i ventades no són extraordinàries però hi ha percepció que aquestes són més freqüents i intenses, a una zona que, tradicionalment no és de vents importants. El nombre de dies a l'any amb ratxes superiors a 88 m/s és de 30	El risc es considera alt, per superar el llindar de vent i, per tant, de redacció obligatòria
Emergències per pandèmies:	Es tracta d'afectacions a la població d'una o més malalties de forma generalitzada, afectant molts països a la vegada i amb gran capacitat de transmissió de persona a persona.	La probabilitat s'estima baixa (però no la d'una epidèmia) malgrat que afectaria moltes persones. En cas de detectar-se un brot, és poc probable que sigui en l'entorn immediat, pel que hi hauria temps a preparar-se. En aquest cas l'Ajuntament haurà d'atendre les recomanacions de l'Autoritat Sanitària.

2.4 Riscos específics

Els riscos específics del municipi són els indicats a la taula següent, no són objecte de planificació especial per part de la Generalitat per tractar-se de situacions pròpies d'un territori concret, en tot cas sí que poden existir recomanacions generals que són aplicables.

En els casos d'activitats que podrien ser objecte de Pla d'Autoprotecció, s'especifica si el seu responsable ha redactat i aprovat, en cas contrari és objecte del Pla Específic Municipal que garanteix la funció d'integració, coordinació i relació de les diferents figures d'autoprotecció.

No s'han identificat riscos específics, que no siguin considerats entre els Riscos pels quals es disposa de Planificació Especial.

Document 3. Vulnerabilitat municipal

3 Vulnerabilitat

3.1 Àrees o sectors d'afectació

3.1.1 Emergències per pandèmies:

Es consideren àrees sotmeses a risc de pandèmies els sectors urbans del municipi amb més densitat:

ID	Nucli	Coordenades	Superfície
1	Fígols	362.933, 4.673.623	6,30
2	Alinyà	369.798, 4.671.000	2,09
3	l'Alzina d'Alinyà	371.660, 4.672.007	1,93
4	Les Sorts	369.712, 4.670.505	1,64
5	Canelles	364.116, 4.670.755	0,35
6	Perles	367.335, 4.670.811	0,70
9	Llobera	370.193, 4.671.136	1,01
10	Romanins	363.329, 4.673.637	0,71

3.1.2 Emergències per onades de calor:

Es consideren àrees sotmeses a risc per onades de calor tots els sectors urbans del municipi i les àrees d'activitats turístiques.

ID	Nucli	Coordenades	Superfície
1	Fígols	362.933, 4.673.623	6,30
2	Alinyà	369.798, 4.671.000	2,09
3	l'Alzina d'Alinyà	371.660, 4.672.007	1,93
4	Les Sorts	369.712, 4.670.505	1,64
5	Canelles	364.116, 4.670.755	0,35
6	Perles	367.335, 4.670.811	0,70
9	Llobera	370.193, 4.671.136	1,01
10	Romanins	363.329, 4.673.637	0,71

3.1.3 Emergències per concentració de persones:

Les zones de concentració de persones s'ubiquen a la zona turística.

ID	Nucli	Coordenades	Superfície
1	Fígols	362.933, 4.673.623	6,30
2	Alinyà	369.798, 4.671.000	2,09
3	l'Alzina d'Alinyà	371.660, 4.672.007	1,93

3.1.4 Emergències per ventades:

Es consideren àrees sotmeses a risc per ventades tots els sectors urbans del municipi així com les zones industrials.

ID	Nucli	Coordenades	Superfície
1	Fígols	362.933, 4.673.623	6,30
2	Alinyà	369.798, 4.671.000	2,09
3	l'Alzina d'Alinyà	371.660, 4.672.007	1,93
4	Les Sorts	369.712, 4.670.505	1,64
5	Canelles	364.116, 4.670.755	0,35
6	Perles	367.335, 4.670.811	0,70
7	La Vall del Mig	371.000, 4.671.975	0,30
8	Voloriu	364.046, 4.675.805	0,25
9	Llobera	370.193, 4.671.136	1,01
10	Romanins	363.329, 4.673.637	0,71

3.1.5 Emergències per risc d'incendi forestal:

Es consideren zones de risc aquelles que estan envoltades per massa forestal. S'ordenen atenent al risc relatiu de cada àrea, considerant les característiques del combustible que les envolta i les condicions d'autoprotecció.

ID	Nucli	Coordenades	Superfície
2	Alinyà	369.798, 4.671.000	2,09
4	Les Sorts	369.712, 4.670.505	1,64
6	Perles	367.335, 4.670.811	0,70
7	La Vall del Mig	371.000, 4.671.975	0,30

9	Llobera	370.193, 4.671.136	1,01
10	Romanins	363.329, 4.673.637	0,71
1	Fígols	362.933, 4.673.623	6,30
3	l'Alzina d'Alinyà	371.660, 4.672.007	1,93
5	Canelles	364.116, 4.670.755	0,35
8	Voloriu	364.046, 4.675.805	0,25

3.1.6 Emergències per risc d'inundacions:

Són sectors susceptibles de patir risc d'inundació els situats entorn de zones inundables del Riu Segre. Podrien haver afectacions al riu Perles, al seu pas per Alinyà i Perles.

ID	Nucli	Coordenades	Superfície
3	l'Alzina d'Alinyà	371.660, 4.672.007	1,93
7	La Vall del Mig	371.000, 4.671.975	0,30
11	Escales	362.699, 4.675.466	2,39

3.1.7 Emergències per risc químic en el transport:

L'única zona vulnerable a riscos derivats de fuites en el transport de mercaderies perilloses és la situada una distància inferior a 500 metres de la C-14, en el pas reservat pel transport d'aquestes (carretera antiga).

ID	Nucli	Coordenades	Superfície
11	Escales	362.699, 4.675.466	2,39

3.1.8 Emergències per risc de nevades:

L'alçada mínima del municipi és superior a 400 metres, pel que tot el municipi està afectat pel risc de nevades segons els criteris establerts per la Generalitat de Catalunya. S'han ordenat les àrees segons la seva susceptibilitat a patir conseqüències derivades d'aquest risc.

ID	Nucli	Coordenades	Superfície
3	l'Alzina d'Alinyà	371.660, 4.672.007	1,93
9	Llobera	370.193, 4.671.136	1,01
4	Les Sorts	369.712, 4.670.505	1,64
8	Voloriu	364.046, 4.675.805	0,25

2	Alinyà	369.798, 4.671.000	2,09
6	Perles	367.335, 4.670.811	0,70
7	La Vall del Mig	371.000, 4.671.975	0,30
5	Canelles	364.116, 4.670.755	0,35
10	Romanins	363.329, 4.673.637	0,71
1	Fígols	362.933, 4.673.623	6,30

3.1.9 Emergències per risc d'allaus:

Les zones amb allaus identificades no afecten infraestructures bàsiques o nuclis de població.

3.1.10 Emergències per risc sísmic:

Les zones vulnerables són aquelles que presenten edificis més antics, considerant que en els nous es compleixen les normes de construcció sismo-resistent.

ID	Nucli	Coordenades
1	Fígols	362.933, 4.673.623
2	Alinyà	369.798, 4.671.000
3	l'Alzina d'Alinyà	371.660, 4.672.007
4	Les Sorts	369.712, 4.670.505
5	Canelles	364.116, 4.670.755
6	Perles	367.335, 4.670.811
7	La Vall del Mig	371.000, 4.671.975
8	Voloriu	364.046, 4.675.805
9	Llobera	370.193, 4.671.136
10	Romanins	363.329, 4.673.637

3.2 Elements vulnerables

Per a cada una de les emergències previsible es determinen els elements vulnerables identificats en el municipi.

3.2.1 Emergències per pandèmies:

Els elements vulnerables per pandèmies inclou tots els establiments amb població més sensible.

CODI ELEMENT VULNERABLE	NOM	Activitat	ADREÇA
11	Turisme rural - Restaurant Ca la Lluïsa	Turisme rural i restauració	370179.108,4671107.802
12	Restaurant - Pensió Cal Celso	Turisme rural i restauració	369852.55,4671041.89
13	Casa rural - Nenúfar	Turisme rural	362873.67,4673572.95
38	Casa Rural Cal Peguera	Turisme rural	364332.60,4674238.61

3.2.2 Emergències per onades de calor:

CODI ELEMENT VULNERABLE	NOM	Activitat	ADREÇA
11	Turisme rural - Restaurant Ca la Lluïsa	Turisme rural i restauració	370179.108,4671107.802
12	Restaurant - Pensió Cal Celso	Turisme rural i restauració	369852.55,4671041.89
13	Casa rural - Narieda Rural	Turisme rural	362873.67,4673572.95

38	Casa Rural Cal Peguera	Turisme rural	364332.60,4674238.61
----	------------------------	---------------	----------------------

3.2.3 Emergències per concentració de persones:

CODI ELEMENT VULNERABLE	NOM DE L'ÀREA	Activitat	ADREÇA
11	Turisme rural - Restaurant Ca la Lluïsa	Turisme rural i restauració	370179.108,4671107.802
12	Restaurant - Pensió Cal Celso	Turisme rural i restauració	369852.55,4671041.89
13	Casa rural - Narieda Rural	Turisme rural	362873.67,4673572.95
38	Casa Rural Cal Peguera	Turisme rural	364332.60,4674238.61

Cal tenir en compte possibles actes públics multitudinaris, principalment a Fígols.

3.2.4 Emergències per ventades:

Es consideren elements vulnerables per l'acció del vent, els centres en els quals es preveu una major concentració de persones i els edificis més susceptibles de patir l'acció del vent.

CODI ELEMENT VULNERABLE	Non	Telefon	Activitat	Adreça	Coordenada X	Coordenada Y
43	Parc de Fígols	██████████	Oci	Carrer de l'Església 19, Fígols	362807.73	4673576.54

3.2.5 Emergències per risc d'incendi forestal

Es consideren els establiments turístics que podrien queda aïllats en cas d'incendi forestal i les granges i habitatges a zona forestal.

CODI ELEMENT VULNERABLE	NOM DE L'ÀREA	Data homologació del PAU/PEM	DIRECTOR DEL PAU / TEL. CONTACTE	Tel de Contacte	Activitat	ADREÇA	Coordenada X	Coordenada Y
11	Turisme rural - Restaurant Ca la Lluisa			████████	Turisme rural i restauració	El Peretó, s.n, 25794 Llovera, Lleida	370179.108	4671107.802
12	Restaurant - Pensió Cal Celso			████████	Turisme rural i restauració	C. Sol, 25794 Alinyà, Lleida	369852.55	4671041.89
13	Casa rural - Narieda Rural	-	--	████████	Turisme rural	Carrer de l'Església, 13, 25794 Fígols, Lleida	362875	4673567
14	Finca Escales	-	--	████████	Allotjament turístic	Partida de Les Escales, s/n, 25794 Fígols, Lleida	362677	4675558
15	Granja	-	--		Granja		362579	4673788
16	Església de Sant Victor de Fígols d'Organyà	-	-	-	Església catòlica	25794 Fígols, Lleida	362796	4673556

17	Cementiri de Fígols	-	-	-	Cementiri	Carretera Carretera, 10, 25794 Fígols, Lleida	362742	4673586
18	Casa de la Vila de Fígols i Alinyà	-	-	████████	Ajuntament	Carrer de l'Església, 4, 25794 Fígols, Lleida	362867	4673595
20	Cal Cortassa	-	-				367936,7	4675117,3
21	Rectoria d'Alinyà	-	-	████████	Museu	Plaça del Ball Pla, 5, 25794 Alinyà, Lleida	369750,2	4670994,8
23	Bar Flor de chorizo	-	-		Bar	25794 L'Alzina d'Alinyà, Lleida	371551,1	4671962,7
24	Cal Casanoves	-	-				363803,1	4674600,5
25	Can Bel	-	-				362877,6	4673268,9
26	Ermita de Santa Pelaia de Perles	-	-		Capella	25794, Lleida	366774,9	4669024,9
27	Corral de la migenca	-	-				369693,4	4669977,6
28	Cal Remellat	-	-				366261,9	4670306,0
29	Cal Jornetó	-	-				366507,3	4670555,9
30	Cal Curt	-	-				366308,3	4670456,5
31	Habitatges aïllats	-	-				366694,2	4670604,6

3.2.6 Emergències per risc d'inundacions:

3.2.6.1 Punts Negres

Localització	Causa	Element afectat	Coordenada X	Coordenada Y
Camí de Fontanella direcció C-14	Desbassament del riu Segre		363378,22	4677984,89
Inici del poble de Fígols per la Carretera de Fígols	Desbassament del riu Segre		362765,76	4673799,76
Carrer de l'església de Fígols	Desbassament del riu Segre		362815,92	4673549,26
Carretera L-401. Entrada de Fígols i Alinyà des de Coll de Nargó	Desbassament del riu Segre		363524,35	4670685,67

3.2.6.2 Elements vulnerables

CODI ELEMENT VULNERABLE	NOM DE L'ÀREA	Data homologació del PAU/PEM	Responsable	Telèfon	Activitat	Adreça	Coordenada X	Coordenada Y
14	Finca Escales	–	--	██████████	Allotjament turístic	Partida de Les Escales, s/n, 25794 Fígols, Lleida	362677	4675558
15	Granja	–	--		Granja		362579	4673788

3.2.7 Emergències per risc químic en el transport:

Els elements situats a la zona pròxima a la carretera (500 m) són els següents:

ID	Nom	Responsable	Telèfon	Localització
14	Finca Escales		616777599	362.675, 4.675.563
15	Granja		0	362.576, 4.673.791
45	Granja		0	362.694, 4.674.859
53	Magatzem		0	362.588, 4.672.926

3.2.8 Emergències per risc de nevades:

Es consideren els elements vulnerables que podrien patir efectes de mobilitat, a causa de la concentració de vehicles en l'època a la qual és previsible el risc.

CODI ELEMENT VULNERABLE	NOM DE L'ÀREA	Data homologació del PAU/PEM	DIRECTOR DEL PAU / TEL. CONTACTE	Activitat	ADREÇA
11	Turisme rural - Restaurant Ca la Lluïsa			Turisme rural i restauració	El Peretó, s.n, 25794 Llovera, Lleida
12	Restaurant - Pensió Cal Celso			Turisme rural i restauració	C. Sol, 25794 Alinyà, Lleida
13	Casa rural - Narieda Rural	-	--	Turisme rural	Carrer de l'Església, 13, 25794 Fígols, Lleida
14	Finca Escales	-	--	Allotjament turístic	Partida de Les Escales, s/n, 25794 Fígols, Lleida
15	Granja	-	--	Granja	
16	Església de Sant Victor	-	-	Església	25794 Fígols, Lleida

	de Fígols d'Organyà				
17	Cementiri de Fígols	-	-	Cementiri	Carretera Carretera, 10, 25794 Fígols, Lleida
18	Casa de la Vila de Fígols i Alinyà	-	-	Ajuntament	Carrer de l'Església, 4, 25794 Fígols, Lleida
20	Cal Cortassa	-	-		
21	Rectoria d'Alinyà	-	-	Museu	Plaça del Ball Pla, 5, 25794 Alinyà, Lleida
23	Bar Flor de chorizo	-	-	Bar	25794 L'Alzina d'Alinyà, Lleida
24	Cal Casanoves	-	-		
25	Can Bel	-	-		
26	Ermita de Santa Pelaia de Perles	-	-	Capella	25794, Lleida
27	Corral de la migenca	-	-		
28	Cal Remellat	-	-		
29	Cal Jornetó	-	-		
30	Cal Curt	-	-		

3.2.9 Emergències per risc d'allaus:

No existeixen elements vulnerables pel risc d'allaus

3.2.10 Emergències per risc sísmic:

No s'ha identificat la presència d'elements especialment vulnerables en cas de moviment sísmic. Cal considerar tots els elements vulnerables amb risc de patir les conseqüències dels moviments sísmics, amb un material geològic que no presenta diferències significatives de comportament al llarg de tot el sòl urbanitzat, Es consideren més vulnerables aquelles edificacions on es poden donar concentracions de persones

<i>CODI ELEMENT VULNERABLE</i>	<i>Nom</i>	<i>Telèfon</i>	<i>Activitat</i>	<i>Adreça</i>	<i>Coordenada X</i>	<i>Coordenada Y</i>
11	Turisme rural - Restaurant Ca la Lluïsa	████████	Turisme rural i restauració	El Peretó, s.n, 25794 Llovera, Lleida	370179.108	4671107.802
12	Restaurant - Pensió Cal Celso	████████	Turisme rural i restauració	C. Sol, 25794 Alinyà, Lleida	369852.55	4671041.89
13	Casa rural - Nariada Rural	████████	Turisme rural	Carrer de l'Església, 13, 25794 Fígols, Lleida	362875	4673567

3.3 Edificacions aïllades i nuclis secundaris

3.3.1 Edificacions aïllades

L'Ajuntament **no** disposa d'una base de dades, de caràcter personal que reculli la informació necessària per a identificar i protegir les persones que habiten o treballen a edificacions aïllades, la taula següent identifica tots els habitatges i edificacions en ús que no es troben directament connectades amb el nucli urbà.

Nom	Activitat	UTM
Finca d'Escales	Edifici aïllat	362676.56,4675561.92
Cal Casanoves	Edifici aïllat	363804.04,4674600.81
Ca l'Ainat 'Joan ruc'	Edifici aïllat	367605.80,4675272.60
Cal Cortassa	Edifici aïllat	367936.35,4675117.47
Cal Jep	Edifici aïllat	364437.80,4670483.85
Sant Pere	Edifici aïllat	365670.09,4671441.60
Casa Rural Cal Peguera	Edifici aïllat	364332.67,4674237.74
Runes històriques La Boadella	Runes aïllades	364323.438,4673804.100
La costa	Edifici aïllat	363838.22,4673853.70
Ermida de Santa Pelaia de Perles	Ermida aïllada	366775.09,4669023.73
Corral de la Migenca	Granja aïllada	369693.34,4669977.04
Can Bel	Edifici aïllat	362877.99,4673268.21
Granja	Granja aïllada	362576.76,4673792.24

S'ha preparat una fitxa per a cada una d'elles, que permetria identificar:

- Localització, ús, tipologia de l'edificació i període d'ocupació
- Titular i telèfon de contacte
- Residents, habitants o usuaris de l'edifici i telèfon de contacte
 - Rangs d'edat dels habitants
 - Requeriments sanitaris específics (oxigen, diàlisi, mobilitat reduïda...)
- Protecció passiva:
 - Disponibilitat de franja de protecció d'un mínim de 25 m
 - Dipòsit d'aigua amb bombes i/o hidrants

- Maquinària útil per a intervenció
- Característiques dels accessos:
 - Amplada i ferm dels accessos
 - Protecció de les pistes
- Vehicle propi per a evacuació

Les fitxes següents permeten resumir les seves característiques principals.

Ús de l'edificació i tipus de construcció		Titular	Telèfons de contacte
Descripció de l'accés principal			
Coordenades UTM (ETRS89)		Ocupació de l'edifici	Franja de protecció de com a mínim 25 metres
X	Y	<input type="checkbox"/> Habitual <input type="checkbox"/> 2ª Residència <input type="checkbox"/> Estiu i cap de setmana	SÍ <input type="checkbox"/>
			NO <input type="checkbox"/>
Nombre de persones per rangs d'edat			
Hi ha persones que necessiten atenció sanitària inajornable (per exemple, persones que han d'anar als hospitals a fer diàlisi)? <input type="checkbox"/> SÍ <input type="checkbox"/> NO			
Evacuació amb mitjans propis?		SÍ <input type="checkbox"/>	
		NO <input type="checkbox"/>	
Maquinària en cas d'emergència		Nom del propietari	Telèfon de contacte

3.3.2 Nuclis secundaris

Es consideren nuclis secundaris tots aquells agregats de població, pedanies o urbanitzacions separades del nucli principal, considerat aquest com el que presenta la major part dels serveis, (o almenys l'Ajuntament). Les pàgines següents recullen, en forma de fitxa resum els trets més característics de cada un d'aquests nuclis per respondre en cas d'emergència.

Es considera l'existència dels següents Nuclis secundaris:

3.3.2.1 Voloriu

Descripció dels accessos		Carretera local			
Amplada de vial	3 m	Tipus ferm	Pavimentat	Pendent màxim	12º
Vials interns				Cul-de-sacs	No
Amplada	2,5	Tipus ferm	Paviment i terra	Pendent màxim	13º
Franja de protecció ≥ 25 m		Parcial (manca zona Oest)			
Manteniment franja i zones verdes			Sense manteniment, però amb conreus		
Existència cases de fusta	Estat parcel·les		Edificades		
No					
Nombre d'habitatges	5		Nombre d'habitants:		
Xarxa d'hidrants			No		
Punt de reunió	Plaça d'entrada				

3.3.2.2 Romanins

Descripció dels accessos		Carretera local			
Amplada de vial	3 m	Tipus ferm	Pavimentat	Pendent màxim	12°
Vials interns				Cul-de-sacs	No
Amplada	2,5	Tipus ferm	Paviment i terra	Pendent màxim	20°
Franja de protecció ≥ 25 m		Parcial (manca zona Sud-Oest)			
Manteniment franja i zones verdes			Sense manteniment, però amb conreus		
Existència cases de fusta	Estat parcel·les		Edificades		
No					
Nombre d'habitatges	34		Nombre d'habitants:		
Xarxa d'hidrants			2		
Punt de reunió	Plaça d'entrada				

3.3.2.3 Canelles

Descripció dels accessos		Carretera local			
Amplada de vial	3 m	Tipus ferm	Pavimentat	Pendent màxim	10°
Vials interns				Cul-de-sacs	No
Amplada	2,5	Tipus ferm	Paviment	Pendent màxim	10°
Franja de protecció ≥ 25 m		Parcial (manca zona Nord)			
Manteniment franja i zones verdes			Sense manteniment,		
Existència cases de fusta	Estat parcel·les		Edificades		

Descripció dels accessos		Carretera local	
No			
Nombre d'habitatges	16	Nombre d'habitants:	
Xarxa d'hidrants	2		
Punt de reunió	Plaça d'entrada		

3.3.2.4 Perles

Descripció dels accessos		Carretera local i camí de terra			
Amplada de vial	3 m	Tipus ferm	Pavimentat	Pendent màxim	10°
Vials interns				Cul-de-sacs	No
Amplada	2,5	Tipus ferm	Paviment i terra	Pendent màxim	12°
Franja de protecció ≥ 25 m		Parcial,			
Manteniment franja i zones verdes			Sense manteniment, caldria actuar en l'entorn del riu Perles		
Existència cases de fusta	Estat parcel·les		Edificades		
No					
Nombre d'habitatges	25	Nombre d'habitants:			
Xarxa d'hidrants	2				
Punt de reunió	Plaça d'entrada				

3.3.2.5 Alinyà

Descripció dels accessos		Carretera local i camí de terra			
Amplada de vial	5m	Tipus ferm	Pavimentat	Pendent màxim	10°
Vials interns				Cul-de-sacs	No
Amplada	2,5	Tipus ferm	Paviment	Pendent màxim	15°
Franja de protecció ≥ 25 m		Inexistent, conreus no continus perimetrals			
Manteniment franja i zones verdes			Sense manteniment,		
Existència cases de fusta	Estat parcel·les		Edificades		
No					
Nombre d'habitatges	> 50		Nombre d'habitants:		
Xarxa d'hidrants			2		
Punt de reunió	Plaça d'entrada				

3.3.2.6 Les Sorts

Descripció dels accessos		Carretera local			
Amplada de vial	5m	Tipus ferm	Pavimentat	Pendent màxim	10°
Vials interns				Cul-de-sacs	No
Amplada	2,5	Tipus ferm	Paviment i terra	Pendent màxim	12°
Franja de protecció ≥ 25 m		Inexistent, conreus continus perimetrals, excepte al Sud-Oest			
Manteniment franja i zones verdes			Sense manteniment,		
Existència cases de fusta	Estat parcel·les		Edificades		
No					

Descripció dels accessos		Carretera local	
Nombre d'habitatges	> 50	Nombre d'habitants:	
Xarxa d'hidrants	1		
Punt de reunió	Plaça d'entrada		

3.3.2.7 Llobera

Descripció dels accessos		Carretera local			
Amplada de vial	4m	Tipus ferm	Pavimentat	Pendent màxim	10°
Vials interns				Cul-de-sacs	No
Amplada	2,5	Tipus ferm	Paviment i terra	Pendent màxim	13
Franja de protecció ≥ 25 m		Inexistent, únicament conreus al Sud			
Manteniment franja i zones verdes			Sense manteniment,		
Existència cases de fusta	Estat parcel·les		Edificades		
No					
Nombre d'habitatges	25	Nombre d'habitants:			
Xarxa d'hidrants	2				
Punt de reunió	Plaça d'entrada				

3.3.2.8 L'Alzina d'Alinyà

Descripció dels accessos		Carretera local			
Amplada de vial	4m	Tipus ferm	Pavimentat	Pendent màxim	12°
Vials interns				Cul-de-sacs	No
Amplada	2,5	Tipus ferm	Paviment i terra	Pendent màxim	15°

Descripció dels accessos		Carretera local	
Franja de protecció ≥ 25 m		Inexistent, vegetació discontinua	
Manteniment franja i zones verdes		Sense manteniment,	
Existència cases de fusta	Estat parcel·les	Edificades	
No			
Nombre d'habitatges	> 50	Nombre d'habitants:	
Xarxa d'hidrants		NO	
Punt de reunió	Entrada Sud del poble		

Document 4. Procediments operatius per risc

4 Procediments Operatius i de Protecció

4.1 Procediment operatiu

4.1.1 Criteris d'activació. Nivells

4.1.1.1 PRE-ALERTA:

La pre-alerta es produeix, en general quan:

- És previsible un fenomen que pot produir situacions de risc per la població a mitjà termini.
- També es pot produir en maniobres en determinades instal·lacions (per exemple les derivades de control de preses que generen cabals propers a produir inundacions).

La pre-alerta no implica l'activació del Pla.

4.1.1.2 ALERTA:

El Pla s'activa en fase d'alerta, en general quan:

- S'informa de l'activació d'un Pla Especial de la Generalitat en fase d'alerta per afectació a la zona on es troba el municipi.
- Quan hi ha paràmetres objectius que fan preveure una situació d'emergència important a la població a curt termini.
- Davant d'emergències per riscos naturals que no afectin ni puguin afectar a persones, béns i vies de comunicació.
- En emergències en determinades instal·lacions o infraestructures que no puguin produir danys a l'exterior però que puguin produir alarma en la població.

4.1.1.3 EMERGÈNCIA:

El Pla s'activa en fase d'emergència, en general davant de les situacions següents:

- S'informa de l'activació en fase d'emergència d'un Pla Especial de la Generalitat en fase d'emergència per afectació a la zona on es troba el municipi.
- Davant d'emergències que puguin comportar, per la seva evolució, un greu risc per al municipi o danys a la població.

A l'annex1 es detallen criteris concrets per riscos concrets.

4.1.2 Tasques preventives i operatives associades a cadascun dels nivells

L'experiència de l'Ajuntament en altres situacions d'emergències aconsella que, en cas d'emergència s'activi el Consell Assessor Municipal en el CECOPAL, prioritàriament aquest s'estableix a l'Ajuntament, però es pot modificar la ubicació atenent a situacions específiques que puguin suposar risc per a la coordinació. Com s'ha indicat, les ubicacions alternatives són:

•

Es faran dues reunions diàries d'informació, planificació i coordinació entre els implicats en la intervenció, a les 09.00 i les 21.00. Els temes a tractar seran, prioritàriament:

1. Pla d'actuació i revisió del resultat del dia anterior, si s'escau.
2. Estat de la maquinària i els equips i instal·lacions.
3. Mesures de resposta i intervenció.
4. Redacció d'informació de difusió: Danys, Circulació i vialitat, Requeriments d'evacuació.
5. S'emetrà una nota de premsa i informació a través de les xarxes municipals (Facebook, Telegram, Instagram).

4.1.2.1 RISC BÀSIC / TERRITORIAL

TASQUES PREVENTIVES I OPERATIVES ASSOCIADES AL RISC BÀSIC / TERRITORIAL	
PREALERTA	<ul style="list-style-type: none"> • Seguiment de la situació: • Comunicats del CECAT <ul style="list-style-type: none"> ◦ Informació meteorològica: http://www.meteo.cat/prediccio/ ◦ Estat de la xarxa viària: http://www.gencat.cat/transit/marcit_n.htm • Responsable de l'activitat (en cas de risc per concentració de persones). • Mantenir els membres del Comitè d'Emergències Municipal informats. • Connectar i tenir a mà l'emissora de la Xarxa Rescat.
ALERTA	<ul style="list-style-type: none"> • Valorar la constitució del Comitè d'emergències municipal (veure ordre de trucades a la fitxa del CRA) i habilitar el CECOPAL. • Activar el Pla bàsic municipal i comunicar-ho al CECAT. • Activar els grups locals d'actuació que s'escaigui. • Informar els elements vulnerables. • Connectar i tenir a mà l'emissora de la Xarxa Rescat. • Fer seguiment de la situació i mantenir comunicació amb el CECAT.

TASQUES PREVENTIVES I OPERATIVES ASSOCIADES AL RISC BÀSIC / TERRITORIAL	
EMERGÈNCIA 1	<ul style="list-style-type: none"> • Trucar al 112 si es necessita ajuda externa (bombers, mossos d'esquadra o SEM). • Constitució del Comitè d'emergències municipal (veure ordre de trucades a la fitxa del CRA) i habilitar el CECOPAL. • Avís als elements vulnerables i demanar si tenen necessitats especials. • Controlar el trànsit i l'accés a les zones afectades per l'emergència. • Obrir i habilitar els centres d'acollida i fer l'acolliment de la població afectada, si escau.
EMERGÈNCIA 2	<ul style="list-style-type: none"> • Col·laborar en les evacuacions, si escau. • En cas de ventades: <ul style="list-style-type: none"> • Tancar els següents espais públics: <ul style="list-style-type: none"> ◦ Parc Infantil de Fígols • Suspendre esdeveniments i activitats esportives i recreatives a l'aire lliure que puguin tenir risc per tempestes elèctriques o caiguda de branques o arbres. • Fer vigilància i neteja de la xarxa viària local i passos de vianants (arbres trencats, mobiliari urbà, runes, etc.). • Habilitar punts d'informació a la població. • Registre i organització dels voluntaris ocasionals. • Comunicar canvis de fase d'activació del Pla bàsic d'emergències municipal al CECAT i als integrants del Comitè d'emergències municipal.

4.1.2.2 RISC D'ALLAUS

TASQUES PREVENTIVES I OPERATIVES ASSOCIADES AL RISC D'INUNDACIONS	
PREALERTA	<ul style="list-style-type: none"> • Seguiment de la informació: <ul style="list-style-type: none"> ◦ Comunicats del CECAT ◦ Estacions d'aforament: http://aca-web.gencat.cat/ o http://195.55.247.237/saihebro/ ◦ Informació meteorològica: http://www.meteo.cat/prediccio/general/ ◦ Estat de la xarxa viària: http://cit.transit.gencat.cat ◦ Seguiment SmartyRiver: http://risqhydro.smartyplanet.com/ca/sectors/77/val-d-aran.html • Connectar i tenir a mà l'emissora de la Xarxa Rescat. • Vigilància de les següents zones d'especial risc o punts d'aforament: <ul style="list-style-type: none"> ◦ L'Alzina d'Alinyà • Les següents actuacions concretes en els següents punts conflictius: <ul style="list-style-type: none"> ◦ Control d'Accessos a Alinyà
ALERTA	<ul style="list-style-type: none"> • Activar el Pla d'actuació municipal per inundacions i comunicar-ho al CECAT. • Trucar al 112 si es necessita ajuda externa (bombers, mossos d'esquadra o SEM).
EMERGÈNCIA 1	<ul style="list-style-type: none"> • Constituir el Comitè d'emergències municipal (veure ordre de trucades a la fitxa del CRA) i habilitar el CECOPAL. Activar els grups locals d'actuació. • Verificar el funcionament de l'emissora de la Xarxa Rescat. • Fer seguiment de la situació (fonts del punt anterior), seguir la vigilància i mantenir comunicació amb el CECAT.
EMERGÈNCIA 2	<ul style="list-style-type: none"> • Les següents actuacions concretes en els següents punts conflictius: <ul style="list-style-type: none"> ◦ Seguiment de l'evolució des de l'Alzina d'Alinyà • No es considera necessari Senyalitzar, tallar o controlar les vies de la xarxa viària: • No es considera necessari Tancar els espais públics

4.1.2.3 RISC D'INCENDI FORESTAL

TASQUES PREVENTIVES I OPERATIVES ASSOCIADES AL RISC D'INCENDI FORESTAL	
PREALERTA	<ul style="list-style-type: none"> • Seguiment de la informació: <ul style="list-style-type: none"> ◦ Comunicats del CECAT ◦ Perill d'incendi forestal: http://www.gencat.cat/medinatural/incendis/mapaperill/ ◦ Informació meteorològica: http://www.meteo.cat/prediccio/ ◦ Estat de la xarxa viària: http://www.gencat.cat/transit/marcit_n.htm ◦ Connectar i tenir a mà l'emissora de la Xarxa Rescat. • Vigilància de les següents zones d'especial risc situades en el front del bosc afectat per l'incendi: <ul style="list-style-type: none"> ◦ Perles ◦ Voloriu
ALERTA	<ol style="list-style-type: none"> 1. Trucar al 112 si es detecta un incendi. 2. Activar el Pla d'actuació municipal per incendis forestals i comunicar-ho al CECAT. 3. Connectar i tenir a mà l'emissora de la Xarxa Rescat.
EMERGÈNCIA	<ol style="list-style-type: none"> 4. Reforçar la vigilància de les zones forestals. 5. Constituir el Comitè d'emergències municipal (veure ordre de trucades a la fitxa del CRA) i habilitar el CECOPAL. Activar els grups locals d'actuació. 6. Difondre les mesures de protecció a la població i les mesures d'autoprotecció d'acord amb el que determini el director del Pla (veure l'apartat d'integració amb els plans de la Generalitat i el de mesures de protecció a la població). 7. Fer seguiment de la situació (font del punt anterior) i mantenir comunicació amb el CECAT. 8. Controlar el trànsit i l'accés a les zones afectades per l'incendi, sota la coordinació de Mossos d'Esquadra si arriben al municipi. 9. Avisar urgentment a la població de les mesures de protecció a les persones (control d'accessos, confinament, evacuació...) d'acord amb els mitjans previstos. 10. Identificar els elements vulnerables potencialment afectats (Document 3) i mantenir-los informats. 11. Detectar necessitats de la població afectada per l'emergència, en especial l'allotjament, la provisió d'aliments, la manca de serveis bàsics i les necessitats d'atenció social, així com donar-ne resposta o traslladar les necessitats de suport per fer-ho a l'INFOCAT a través dels òrgans de coordinació previstos. Cal preveure l'especial atenció de les persones vulnerables i les persones amb discapacitat, per facilitar la cobertura de necessitats, tant durant l'emergència com durant la recuperació i la tornada a la normalitat. 12. Detectar necessitats d'evacuació o confinament, i traslladar-les al CECAT des del CECOPAL. 13. Determinar (el director del pla d'emergències municipal) les mesures de protecció a la població, i vetllar pel seu compliment. En cas que el pla INFOCAT es trobi activat, col·laborar en les mesures determinades pel director del Pla INFOCAT. La decisió i l'execució d'aquestes mesures depenen de si el pla INFOCAT es troba activat o no (veure l'apartat d'integració amb els plans de la Generalitat i el de mesures de protecció a la població). 14. Obrir i habilitar els centres d'acollida i fer l'acolliment de la població afectada, si escau. El centre d'acollida (identificats al Document 6) ha de ser adient pel número de persones acollides i les seves característiques. Cal identificar els

TASQUES PREVENTIVES I OPERATIVES ASSOCIADES AL

RISC D'INCENDI FORESTAL

col·lectius amb necessitats especials (discapacitats i persones especialment vulnerables, com ara gent gran o amb malalties).	<ol style="list-style-type: none"> 15. Habilitar punts d'informació a la població. 16. Facilitar les necessitats d'intendència dels operatius en el municipi, en cas de ser requerit. 17. Facilitar la distribució dels recursos del municipi que siguin necessaris per a l'emergència. 18. Donar suport a l'atenció sanitària amb el personal sanitari disponible, si es disposa dels recursos adients. 19. Registre i organització dels voluntaris ocasionals i de protecció civil. 20. Fer el seguiment de les afectacions a les explotacions ramaderes per garantir el seu benestar (garantir menjar i aigua, i valorar el trasllat). També cal preveure les possibles afectacions en el transport del sector ramader i atendre les incidències que es puguin produir. 21. Comunicar canvis de fase d'activació del Pla d'actuació municipal al CECAT i als integrants del Comitè d'emergències municipal. 22. Identificar els elements inclosos en els catàlegs de béns protegits, ja sigui patrimoni històric-artístic i cultural o espais naturals o ambientals – paisatgístics que puguin resultar afectats i, si cal, demanar la seva protecció. 23. Coordinar-se amb el Consell Comarcal si existeix un PAS. 24. Iniciar la fase de recuperació tal com s'indica al Document 1.
---	---

4.1.2.4 RISC D'INUNDACIONS

TASQUES PREVENTIVES I OPERATIVES ASSOCIADES AL

RISC D'INUNDACIONS

PREALERTA	<ul style="list-style-type: none"> • Seguiment de la informació: <ul style="list-style-type: none"> ◦ Comunicats del CECAT ◦ Estacions d'aforament: http://aca-web.gencat.cat/ o http://195.55.247.237/saihebro/ ◦ Informació meteorològica: http://www.meteo.cat/predicccio/general/ ◦ Estat de la xarxa viària: http://cit.transit.gencat.cat ◦ Seguiment SmartyRiver: http://risqhydro.smartyplanet.com/ca/sectors/77/val-d-aran.html • Connectar i tenir a mà l'emissora de la Xarxa Rescat. • Vigilància de les següents zones d'especial risc o punts d'aforament: <ul style="list-style-type: none"> ◦ Desembocadura del Gotèr des Neres (Neoelectra) • Les següents actuacions concretes en els següents punts conflictius: <ul style="list-style-type: none"> ◦ Control i col·locació de sacs terrers al Carrer Paissas (àrea de l'escola) ◦ Ampliar la zona a tot el carrer Paissas ◦ Control a la Plaça dera Constitucion. • Avisar aquelles persones que facin activitats a la llera del riu. En concret: <ul style="list-style-type: none"> ◦ Granja Escales • Es nomenarà el responsable de cada un dels cinc sectors del poble.
-----------	--

TASQUES PREVENTIVES I OPERATIVES ASSOCIADES AL

RISC D'INUNDACIONS

ALERTA	<ul style="list-style-type: none"> • Activar el Pla d'actuació municipal per inundacions i comunicar-ho al CECAT. • Trucar al 112 si es necessita ajuda externa (bombers, mossos d'esquadra o SEM).
EMERGÈNCIA 1	<ul style="list-style-type: none"> • Constituir el Comitè d'emergències municipal (veure ordre de trucades a la fitxa del CRA) i habilitar el CECOPAL. Activar els grups locals d'actuació. • Verificar el funcionament de l'emissora de la Xarxa Rescat. • Fer seguiment de la situació (fonts del punt anterior), seguir la vigilància i mantenir comunicació amb el CECAT.
EMERGÈNCIA 2	<ul style="list-style-type: none"> • Les següents actuacions concretes en els següents punts conflictius: <ul style="list-style-type: none"> ◦ Control i col·locació de sacs terrers al Carrer Paissas (àrea de l'escola) ◦ Ampliar la zona a tot el carrer Paissas ◦ Control a la Plaça dera Constitucion. • Senyalitzar, tallar o controlar les següents vies de la xarxa viària: <ul style="list-style-type: none"> ◦ Accés pels dos ponts des d'Organyà ◦ Pont del Molí (Alinyà) • No es considera necessari tancar els espais públics. • Suspendre els esdeveniments públics a l'aire lliure que puguin tenir risc per tempestes elèctriques o caiguda de branques o arbres. • Suspendre activitats esportives i recreatives al riu i controlar l'accés al passeig i els carrers paral·lels al riu. • Avís als elements vulnerables i demanar si tenen necessitats especials. • Fer vigilància i neteja de la xarxa viària local (treure fang i arbres trencats). • Obrir i habilitar els centres d'acollida i fer l'acolliment de la població afectada, si escau. • Col·laborar en les evacuacions que siguin necessàries. • Registre i organització dels voluntaris ocasionals. <ul style="list-style-type: none"> ◦ S'adscriuran els voluntaris a: <ul style="list-style-type: none"> ▪ un dels sectors en què es divideix el poble (veure cartografia) ▪ activitats d'evacuació i acollida de damnificats ▪ suport al CECOPAL ▪ distribució d'informació i suport telefònic. • Comunicar canvis de fase d'activació del Pla d'actuació municipal al CECAT i als integrants del Comitè d'emergències municipal.

4.1.2.5 RISC DE NEVADES

TASQUES PREVENTIVES I OPERATIVES ASSOCIADES AL RISC DE NEVADES

PREALERTA

- Seguiment de la informació:
 - Comunicats del CECAT
 - Butlletí diari de Perill d'allaus:
http://www.igc.cat/web/ca/allaus_butlleti_ori_grafic.php
 - Informació meteorològica: <http://www.meteo.cat/prediccio/general/>
 - www.meteoaran.com
 - Estat de la xarxa viària: <http://cit.transit.gencat.cat>
- Connectar i tenir a mà l'emissora de la Xarxa Rescat.
- Fer seguiment de la situació nivometeorològica als punts següents:
 - Parc de Bompiers de Les
- Comprovar la disponibilitat de fundents als magatzems:
 - Brigada Municipal d'Obres
- Comprar més fundents, si és necessari, a:
 - Iberpotash, S.A. 93 868.28.03 – 93 869.52.96
- Distribuir fundents als següents punts i rutes:
 - Punts de distribució de fundents:
 - Rutes de distribució de fundents:
 - No es preveuen
- Posar fundents a disposició de la població en els següents punts:
 - Fígols (ajuntament)
 - Alinyà
 - Les Sorts
 - L'alzina d'Alinyà
- Senyalitzar els següents punts conflictius per risc de glaçades:
 - Carrers en obac
- Habilitar zones d'aparcaments de vehicles a:
 - Fígols
 - Alinyà
- Revisar l'estat dels grups electrògens disponibles a:
 - -No en disposa-

TASQUES PREVENTIVES I OPERATIVES ASSOCIADES AL RISC DE NEVADES

ALERTA	<ul style="list-style-type: none"> • Activar el Pla d'actuació municipal per nevades i comunicar-ho al CECAT. • Trucar al 112 si es necessita ajuda externa (bombers, mossos d'esquadra o SEM).
EMERGÈNCIA 1	<ul style="list-style-type: none"> • Constituir el Comitè d'emergències municipal (veure ordre de trucades a la fitxa del CRA) i habilitar el CECOPAL. Activar els grups locals d'actuació. • Connectar i tenir a mà l'emissora de la Xarxa Rescat. • Fer seguiment de la situació (fonts del punt anterior), vigilància dels gruixos de neu i mantenir comunicació amb el CECAT.
EMERGÈNCIA 2	<ul style="list-style-type: none"> • Neteja, i distribució de fundents si escau, als següents punts i rutes: <ul style="list-style-type: none"> • Punts a netejar la neu: <ul style="list-style-type: none"> ◦ Fígols • Rutes de neteja: <ul style="list-style-type: none"> ◦ Prioritat 1: <ul style="list-style-type: none"> ▪ Carretera de Fígols ▪ L-401 ▪ Carretera d'Alinyà a l'Alzina d'Alinyà ◦ Prioritat 2: <ul style="list-style-type: none"> ▪ Carrers d'Alinya ◦ Prioritat 3: <ul style="list-style-type: none"> ▪ Carrers de l'Alzina d'Alinyà • Senyalitzar, tallar o controlar les següents vies de la xarxa viària: <ul style="list-style-type: none"> ◦ Carres obacs a l'Alzina • Tancar els següents espais públics: <ul style="list-style-type: none"> ◦ Zona de jocs de Fígols • Suspendre esdeveniments públics, activitats esportives i recreatives a l'aire lliure. • Avis als elements vulnerables i demanar si tenen necessitats especials. • Demanar la col·laboració de la població pel que fa a la neteja de les voreres i terrats. • Obrir i habilitar els centres d'acollida i fer l'acolliment de la població afectada, si escau. • Col·laborar en les evacuacions que siguin necessàries. • Registre i organització dels voluntaris ocasionals. • Comunicar canvis de fase d'activació del Pla d'actuació municipal al CECAT i als integrants del Comitè d'emergències municipal.

4.1.2.6 RISC DE VENTADES

TASQUES PREVENTIVES I OPERATIVES ASSOCIADES AL RISC DE VENTADES

PREALERT	<ul style="list-style-type: none"> • Seguiment de la situació: <ul style="list-style-type: none"> ◦ Comunicats del CECAT ◦ Informació del Departament de Salut • Iniciar el seguiment dels paràmetres que permeten avaluar la perillositat de la pandèmia (p. ex., grups de població de risc, vector de transmissió, etc.) i la seva evolució (p. ex., indicadors nous) per analitzar si s'està produint impacte social o afectació als serveis essencials. • Preveure les necessitats que hi pot haver en cas d'agreujament de la situació
----------	---

	<p>i activació del Pla en fase d'alerta, sobretot les que tenen a veure amb l'impacte en els col·lectius vulnerables i els serveis bàsics.</p> <ul style="list-style-type: none"> • Identificar els diferents col·lectius vulnerables i els serveis bàsics d'acord amb els paràmetres de la pandèmia. • Conèixer l'estat dels mitjans i recursos del municipi. • Preveure si caldrà reforçar els serveis socials d'atenció a col·lectius especialment vulnerables des del punt de vista sanitari i que, a més, es trobin en una situació que els faci encara més vulnerable (gent gran que visqui sola, persones en risc d'exclusió social, etc.). • Preveure procediments d'informació i alerta a la població en coordinació amb els previstos en aquest Pla, parant particular atenció als elements especialment vulnerables.
<p>ALERTA</p> <p>EMERGÈNCIA</p>	<ul style="list-style-type: none"> • Activar el Pla d'actuació municipal per pandèmies i comunicar-ho al CECAT. • Constituir el Comitè d'emergències municipal (veure ordre de trucades a la fitxa del CRA) i habilitar el CECOPAL. Activar els grups locals d'actuació. • Detectar les situacions de vulnerabilitat que requereixin intervenció o suport, per tal de gestionar-les en funció dels mitjans i recursos del municipi o bé transmetre la necessitat de gestionar-les a través del CECAT. • Detectar interrupcions de serveis bàsics o situacions que puguin conduir a interrompre aquests serveis, per tal de gestionar-les en funció dels mitjans i recursos del municipi o bé transmetre la necessitat de gestionar-les a través del CECAT. • Informar el CECAT de la situació en la qual es troben els serveis essencials del municipi, incloent-hi la prestació dels subministraments bàsics. • Detectar la manca de disponibilitat present o a curt termini de productes bàsics i gestionar-ne la disponibilitat en funció dels mitjans i recursos del municipi o bé transmetre la necessitat de gestionar-ho a través del CECAT. • Informar la població en general. Dirigir i coordinar, en el terme municipal, les actuacions adreçades a informar i protegir la població, en contacte permanent amb el Comitè de Direcció del Pla especial d'emergències de la Generalitat de Catalunya. • Aplicar la normativa vigent i els plans sectorials corresponents en relació amb les activitats de pública concurrència (festivals, fires, esports massius, etc). • Determinar les instal·lacions que poden veure afectada la seva activitat a causa de la pandèmia. El municipi ha de vetllar per tal que aquestes instal·lacions disposin d'un pla d'autoprotecció (PAU) que prevegi aquests supòsits i les actuacions internes que caldria fer. • Facilitar la identificació d'instal·lacions que puguin actuar com a centres de vacunació o espais d'aïllament de població. • Catalogar els mitjans i recursos específics per a la posada en pràctica de les actuacions previstes. • Organitzar els voluntaris municipals.

4.1.2.7 RISC PER PANDEMIES

<i>TASQUES PREVENTIVES I OPERATIVES ASSOCIADES AL RISC PER PANDEMIES</i>	
PREALERTA	<ul style="list-style-type: none">• Seguiment de la informació:<ul style="list-style-type: none">○ Comunicats del CECAT○ Institut Cartogràfic i Geològic de Catalunya: http://www.icgc.cat/Ciutada/Explora-Catalunya/Terratremols○ Estat de la xarxa viària: http://cit.transit.gencat.cat• Iniciar el seguiment dels paràmetres que permeten avaluar la perillositat de la pandèmia (p. ex., grups de població de risc, vector de transmissió, etc.) i la seva evolució (p. ex., indicadors nous) per analitzar si s'està produint impacte social o afectació als serveis essencials.• Preveure les necessitats que hi pot haver en cas d'agreujament de la situació i activació del Pla en fase d'alerta, sobretot les que tenen a veure amb l'impacte en els col·lectius vulnerables i els serveis bàsics.• Identificar els diferents col·lectius vulnerables i els serveis bàsics d'acord amb els paràmetres de la pandèmia.• Conèixer els mitjans i recursos del municipi.• Preveure si caldrà reforçar els serveis socials d'atenció a col·lectius especialment vulnerables des del punt de vista sanitari i que, a més, es trobin en una situació que els faci encara més vulnerable (gent gran que visqui sola, persones en risc d'exclusió social, etc.).• Preveure procediments d'informació i alerta a la població en coordinació amb els previstos en aquest Pla, parant particular atenció als elements especialment vulnerables.• Connectar i tenir a mà l'emissora de la Xarxa Rescat.

TASQUES PREVENTIVES I OPERATIVES ASSOCIADES AL

RISC PER PANDÈMIES

ALERTA

EMERGÈNCIA

- Activar el Pla d'actuació municipal per pandèmies i comunicar-ho al CECAT.
- Constituir el Comitè d'emergències municipal (veure ordre de trucades a la fitxa del CRA) i habilitar el CECOPAL. Activar els grups locals d'actuació.
- Detectar les situacions de vulnerabilitat que requereixin intervenció o suport, per tal de gestionar-les en funció dels mitjans i recursos del municipi o bé transmetre la necessitat de gestionar-les a través del CECAT.
- Detectar interrupcions de serveis bàsics o situacions que puguin conduir a interrompre aquests serveis, per tal de gestionar-les en funció dels mitjans i recursos del municipi o bé transmetre la necessitat de gestionar-les a través del CECAT.
- Informar el CECAT de la situació en la qual es troben els serveis essencials del municipi, incloent-hi la prestació dels subministraments bàsics.
- Detectar la manca de disponibilitat present o a curt termini de productes bàsics i gestionar-ne la disponibilitat en funció dels mitjans i recursos del municipi o bé transmetre la necessitat de gestionar-ho a través del CECAT.
- Informar la població en general. Dirigir i coordinar, en el terme municipal, les actuacions adreçades a informar i protegir la població, en contacte permanent amb el Comitè de Direcció del Pla especial d'emergències de la Generalitat de Catalunya.
- Aplicar la normativa vigent i els plans sectorials corresponents en relació amb les activitats de pública concurrència (festivals, fires, esports massius, etc).
- Determinar les instal·lacions que poden veure afectada la seva activitat a causa de la pandèmia. El municipi ha de vetllar per tal que aquestes instal·lacions disposin d'un pla d'autoprotecció (PAU) que prevegi aquests supòsits i les actuacions internes que caldria fer.
- Facilitar la identificació d'instal·lacions que puguin actuar com a centres de vacunació o espais d'aïllament de població.
- Catalogar els mitjans i recursos específics per a la posada en pràctica de les actuacions previstes.
- Organitzar els voluntaris municipals.

4.1.2.8 RISC SÍSMIC

TASQUES PREVENTIVES I OPERATIVES ASSOCIADES AL

RISC SÍSMIC

PREALERTA

- Seguiment de la informació:
 - Comunicats del CECAT
 - Institut Cartogràfic i Geològic de Catalunya: <http://www.icgc.cat/Ciutada/Explora-Catalunya/Terratremols>
 - Estat de la xarxa viària: <http://cit.transit.gencat.cat>
- Connectar i tenir a mà l'emissora de la Xarxa Rescat.

TASQUES PREVENTIVES I OPERATIVES ASSOCIADES AL	
RISC SÍSMIC	
ALERTA	<ul style="list-style-type: none"> • Activar el Pla d'actuació municipal per sismes i comunicar-ho al CECAT. • Trucar al 112 si es necessita ajuda externa (bombers, mossos d'esquadra o SEM).
EMERGÈNCIA 1	<ul style="list-style-type: none"> • Constituir el Comitè d'emergències municipal (veure ordre de trucades a la fitxa del CRA) i habilitar el CECOPAL. Activar els grups locals d'actuació. • Connectar i tenir a mà l'emissora de la Xarxa Rescat. • Fer seguiment de la situació i mantenir comunicació amb el CECAT.
EMERGÈNCIA 2	<ul style="list-style-type: none"> • Avis als elements vulnerables i demanar si tenen necessitats especials. • Controlar el trànsit i l'accés a les zones afectades. • Inspecció dels edificis de major risc del municipi per detectar possibles danys: <ul style="list-style-type: none"> ○ Equipaments públics: veure llistat d'elements vulnerables ○ Edificis de més de 5 plantes: veure llistat d'elements vulnerables ○ Edificis més antics: veure llistat d'elements vulnerables ○ Edificis singulars: veure llistat d'elements vulnerables • Suspendre esdeveniments públics i altres activitats, si escau. • Obrir i habilitar els centres d'acollida i fer l'acolliment de la població afectada, si escau. • Col·laborar en les evacuacions que siguin necessàries. • Registre i organització dels voluntaris ocasionals • Comunicar canvis de fase d'activació del Pla d'actuació municipal al CECAT i als integrants del Comitè d'emergències municipal.

4.1.2.9 RISC DE VENTADES

TASQUES PREVENTIVES I OPERATIVES ASSOCIADES AL	
RISC DE VENTADES	
PREALERTA	<ul style="list-style-type: none"> • Seguiment de la informació: <ul style="list-style-type: none"> ○ Comunicats del CECAT ○ Informació meteorològica: http://www.meteo.cat/prediccio/general/ ○ Estat de la xarxa viària: http://cit.transit.gencat.cat • Connectar i tenir a mà l'emissora de la Xarxa Rescat. • Identificar i vigilar les àrees on es puguin desenvolupar activitats a l'aire lliure

TASQUES PREVENTIVES I OPERATIVES ASSOCIADES AL

RISC DE VENTADES

ALERTA	<ul style="list-style-type: none"> • Activar el Pla d'actuació municipal per risc de vent i comunicar-ho al CECAT. • Trucar al 112 si es necessita ajuda externa (bombers, mossos d'esquadra o SEM).
EMERGÈNCIA 1	<ul style="list-style-type: none"> • Constituir el Comitè d'emergències municipal (veure ordre de trucades a la fitxa del CRA) i habilitar el CECOPAL. Activar els grups locals d'actuació. • Connectar i tenir a mà l'emissora de la Xarxa Rescat. • Fer seguiment de la situació i mantenir comunicació amb el CECAT. • Controlar el trànsit i l'accés a les zones afectades.
EMERGÈNCIA 2	<ul style="list-style-type: none"> • Fer vigilància i neteja de la xarxa viària local i passos de vianants (arbres trencats, mobiliari urbà, runes, etc.). • Tancar els espais públics a l'aire lliure. • Suspènre esdeveniments i activitats esportives i recreatives a l'aire lliure que puguin tenir risc per tempestes elèctriques o caiguda de branques o arbres. • Avís a la població en general, comunicant les mesures d'autoprotecció que s'estableixin des de la direcció del Pla, en cas de dubte, recomanar el confinament, i demanar que si tenen necessitats especials es comuniquin a l'Ajuntament. • Fer l'avituallament dels elements vulnerables amb concentració de persones que no siguin autosuficients si el confinament és llarg. • Obrir i habilitar els centres d'acollida i fer l'acolliment de la població afectada, si escau. • Col·laborar en les evacuacions, si escau. • Registre i organització dels voluntaris ocasionals. • Comunicar canvis de fase d'activació del Pla d'actuació municipal al CECAT i als integrants del Comitè d'emergències municipal.

4.1.3 Avisos: organització, sistemes i recorreguts d'avís

Tots els avisos als nuclis de població i elements vulnerables s'efectuen per trucada telefònica.

4.2 Procediments de relació i d'integració amb els plans d'àmbits superior

El pla de protecció civil preveu la integració i coordinació amb altres plans d'àmbit superior que es poguessin activar de forma simultània amb el pla. Aquesta coordinació es reflecteix, bàsicament, en els següents aspectes:

Fase emergència	Responsable	Acció	Mitjà
Prèvia	CRA	Recepció d'avisos que podrien motivar l'activació	Telèfon

<i>Fase emergència</i>	<i>Responsable</i>	<i>Acció</i>	<i>Mitjà</i>
Inici	Alcalde o persona que delegui	Comunicar activació del Pla al CECAT	Telèfon, Correu electrònic o Xarxa Rescat
Durant	CRA o coordinador municipal	Sol·licitud d'ajuda externa, si escau al 112	Telèfon
	Representant municipal al pla de la Generalitat	Incorporar-se al comitè d'emergències del pla de la Generalitat quan sigui requerit	Presencial o telemàticament
	Alcalde o persona que delegui	Intercanvi informació amb el CECAT	Telèfon, Correu electrònic o Xarxa Rescat
	Grups locals d'actuació	Col·laboració amb cossos d'emergència	Presencialment
Fi	Alcalde o persona que delegui	Comunicar desactivació Pla al CECAT	Telèfon, Correu electrònic o Xarxa Rescat

4.3 Mesures de protecció a la població

Correspon al director del pla municipal determinar les mesures de protecció a la població dins del seu municipi.

4.3.1 Suspensió o limitació preventiva d'esdeveniments o activitats

Per als esdeveniments o les activitats dins o prop de zona de perill que puguin comportar una situació de risc important o d'augment significatiu del risc, caldrà valorar la seva suspensió. Per exemple, si es tracta d'un esdeveniment prop de zona inundable i es coneix que el perill d'inundació és imminent.

Això s'aplica també a esdeveniments o activitats que puguin augmentar el perill. Per exemple, si són activitats que puguin iniciar un incendi forestal i es trobin a menys de 500m d'una massa boscosa, malgrat ens trobem fora del període de prohibició per a aquestes activitats.

De manera similar, caldrà suspendre aquests esdeveniments i activitats si el director del pla de la Generalitat de Catalunya que es trobi activat així ho requereixi, dins del marc de les mesures preventives del pla.

4.3.2 Control d'accessos

L'objectiu del control d'accessos és impedir que persones i vehicles aliens a la gestió de l'emergència puguin entrar en la zona de risc. D'aquesta manera s'impedeix que aquestes persones es posin en perill i es garanteix que no destorben els grups actuant a la zona de risc. Pot ser necessari, en el seu cas, el control i l'ordenació del trànsit en les zones adjacents, amb l'objecte de facilitar l'arribada de nous recursos.

S'estableix control d'accessos als punts següents:

Situació	Punt
Inundacions	Fígols: En sentit a Organyà o Vall d'Alinyà
Inundacions	Vall d'Alinya: En sentit Organya o Fígols
Incendis forestals	Pont d'Organyà: En sentit Vall d'Alinyà
Incendis Forestals	Fígols. En sentit Voloriu
Nevades	Pont d'Organyà: En sentit Vall d'Alinyà
Nevades	Fígols. En sentit Voloriu
Accidents de MM PP	Fígols, en sentit Organyà

4.3.3 Pautes de confinament

El confinament consisteix a refugiar-se, tancar totes les obertures i entrades de les edificacions (portes, persianes, porticons) i situar-se al més lluny possible de l'origen del risc.

Com a norma general, el confinament és la mesura més segura tret que les autoritats valorin altres indicacions.

Els riscos en els quals és més previsible un confinament són:

- **Incendis forestals**, que afecten zones segures (franja perimetral i jardineria piròfuga).
- **Inundacions**, per a les zones elevades i els pisos superiors d'edificis.
- **Fuites químiques** a l'atmosfera, per accidents en el transport.
- **Nevades**, en tots els casos.

4.3.4 Evacuació

L'evacuació consisteix a desplaçar la població afectada a una zona segura. Aquesta mesura es pren, únicament, en cas que hi hagi un perill imminent greu per a la vida de les persones i que el confinament no sigui segur.

Mentre no hi hagi cap pla de la Generalitat activat, la responsabilitat de donar l'ordre d'evacuació o confinament o altres mesures d'emergència d'acord a les previsions de la legislació de protecció civil recau en l'alcalde o alcaldessa, que ha de comunicar aquesta decisió al CECAT, ja sigui

directament a través de l'alcalde o del CECOPAL. Es recomana que es prengui la decisió en coordinació amb Bombers i Mossos d'Esquadra.

Quan hi hagi un pla de la Generalitat activat, aquesta responsabilitat correspon al director d'aquest pla. En cas d'urgència, la decisió pot ser presa pel coordinador operatiu del Grup d'Intervenció. En cas que l'alcalde consideri necessària una mesura d'emergència a alguna zona del seu municipi ho ha de proposar al director del pla de la Generalitat. La proposta es traslladarà al CECAT a través del CECOPAL o directament per l'alcalde o persona en qui delegui.

Els principals riscos que poden motivar l'evacuació són:

- **Incendis** forestals de zones no segures
- **Inundació** a zones que es podrien veure afectades
- Moviments **sísmics** que han afectat edificis.

<i>Pla Especial</i>	<i>Evacuació</i>	<i>Zona segura</i>
Incendis	Perles L'Alzina d'Alinyà	Alinya (segons les característiques de l'incendi, caldria considerar Fígols)
Inundacions	Escales	Fígols
Sismes	Habitatges afectats	Fígols

Sempre que hi hagi un pla de la Generalitat de Catalunya activat, l'execució de l'evacuació serà feta pel Grup d'Ordre sota la coordinació del CCA o del Grup d'Intervenció.

El Grup d'Atenció i Logístic, en coordinació amb els municipis, ha d'habilitar els espais d'acollida de la població evacuada o que no pugui accedir als seus llocs de residència per motiu de l'emergència.

En cas que no hi hagi el corresponent pla de la Generalitat activat, l'evacuació es durà a terme amb els recursos del municipi.

4.3.5 Zones d'allunyament

L'allunyament consisteix a desplaçar la població afectada a una zona segura de forma temporal.

Possibles zones d'allunyament:

<i>Zona</i>	<i>Situació</i>	<i>Evacuació</i>
Perles	Incendi forestal	Fígols (ruta segura)
Escales	Inundacions	Fígols

4.4 Centres d'acollida. Tipologia.

<i>CODI</i>	<i>Nom</i>	<i>Respon</i>	<i>Tipus</i>	<i>Adreça</i>	<i>Localitzac</i>	<i>Localització</i>	<i>Cuina</i>	<i>Dutxes</i>	<i>Llits</i>
-------------	------------	---------------	--------------	---------------	-------------------	---------------------	--------------	---------------	--------------

		sable			ió X	Y			
13	Casa rural - Narieda Rural	info@nariedarural.com	Habitatge	Carrer de l'Església, 13, 25794 Fígols, Lleida	362873,6	4673572,7	si	2	6
18	Casa de la Vila de Fígols i Alinyà	938 24 80 52	Ajuntament	Carrer de l'Església, 4, 25794 Fígols, Lleida	362859.1 8	4673585.51	no	0	0
12	Restaurant - Pensió Cal Celso	653 56 69 27	Habitatge / restaurant	C. Sol, 25794 Alinyà, Lleida	369852.5 2	4671042.09	si	si	si

Document 5. Fitxes d'actuació

5 Fitxes d'actuació

S'incorporen a continuació les Fitxes d'actuació per a cada un dels membres actuants en cas d'emergència. Aquestes fitxes haurien de ser reproduïdes i lliurades als responsables (i substituïts) de cada una de les funcions en cas d'activació del Pla d'Emergència Municipal.

5.1 FITXA D'ACTUACIÓ PEL CENTRE RECEPTOR D'ALARMES (CRA)

TIPUS D'EMERGÈNCIA	ALERTA	EMERGÈNCIA	Instruccions específiques
General	Rebre l'avís d'emergència i compilar tota la informació possible.		
	Realitzar els avisos necessaris per a activar l'ajuda externa, si escau: bombers, serveis sanitaris d'urgència, etc.		Trucada al 112 i als serveis necessaris.
	En cas que el Pla s'activi de manera formal, ha d'avisar als membres del Consell Assessor i el Gabinet d'Informació.		
	Verificar avís.	Mantenir comunicació amb l'ajuda externa.	
	Activar el pla de comunicació amb aquest ordre de trucades:		
	1r CECAT		Es notifica l'alerta i si cal, es confirma després d'avaluar la situació.
	2n Coordinador municipal d'emergències		Notificació mitjançant trucada d'emergències.
	3r Cap del Grup local d'ordre i avisos a la població		Notificació mitjançant trucada telefònica.
4t Cap del Grup local d'intervenció			
5è Cap del Grup local logístic i d'acollida			
6è Cap del Grup local sanitari			
7è Consell Assessor			
8è Gabinet d'Informació			
9è Representant municipal al Pla de la Generalitat que correspongui			
Mantenir informat puntualment al coordinador municipal de l'emergència			
Comunicar el fi de l'emergència a totes les entitats notificades.		Seguir el mateix ordre d'avisos al pla de comunicació.	

5.2 FITXA D'ACTUACIÓ PEL COORDINADOR MUNICIPAL DE L'EMERGÈNCIA

TIPUS D'EMERGÈNCIA	ALERTA	EMERGÈNCIA	Instruccions específiques
General	Rebre l'avís d'emergència del CRA.		
	Avisar a l'alcalde i mantenir el contacte.		Trucar a l'alcalde, fer una valoració inicial i en cas d'activar-se el Pla, comunicar-ho al CECAT (93 551 72 85) i al CRA.
	Fer el seguiment de l'emergència i coordinar els diferents serveis municipals.		
	Confirmar que s'ha avisat al 112.		Verificar amb el CRA.
	Donar les ordres d'activació del grup local d'ordre i avisos a la població, Consell Assessor i Gabinet d'Informació.	Donar les ordres d'activació de tots els grups d'emergència.	Directament o a través del CRA.
	Coordinar l'execució de les accions per controlar l'emergència.		Directament o a través del CRA.
	Confirmar que s'ha fet la notificació de l'emergència al CECAT.		Directament o a través del CRA.
	Proposar a l'alcalde un canvi del nivell d'activació.		Amb el CECOPAL.
	Controlar les operacions de mitigació de l'emergència i d'informació.		
Confirmar la fi de l'emergència i la seva comunicació interna i externa.		Directament o a través del CRA.	

5.3 FITXA D'ACTUACIÓ PER A L'ALCALDE / RESPONSABLE MUNICIPAL DE L'EMERGÈNCIA

TIPUS D'EMERGÈNCIA	Funcions
General	Mantenir-se informat sobre la situació a través del coordinador Municipal de l'Emergència.
	Activar el Pla municipal d'emergències.
	Decidir el canvi de nivell d'activació del Pla, si escau.
	Constituir el CECOPAL i convocar el Comitè Municipal d'Emergències a través del CRA.
	Prendre mesures preventives, si escau. Ordenar: - Avisos a la població, especialment als elements vulnerables. - Tasques d'evacuació i acollida.
	Requerir a les entitats privades i als particulars la col·laboració necessària.
	Desactivar el Pla Municipal-

5.4 FITXA D'ACTUACIÓ PER AL REPRESENTANT MUNICIPAL AL PLA AUTONÒMIC

TIPUS D'EMERGÈNCIA	Funcions
General	<p>Mantenir-se localitzable al telèfon per si se'l requereix.</p> <p>Si ho requereix el DIRECTOR DEL PLA AUTONÒMIC, desplaçar-se al CECAT o mantenir-s'hi en comunicació.</p> <p>Incorporar-se al CECAT com a part del CONSELL ASSESSOR del PLA AUTONÒMIC.</p> <p>Mantenir comunicacions entre CECOPAL i Consell Assessor del PLA AUTONÒMIC.</p>

5.5 FITXA D'ACTUACIÓ PER AL CAP DEL GRUP LOCAL SANITARI

L'Ajuntament no disposa de recursos propis per fer front a l'atenció sanitària.

5.6 FITXA D'ACTUACIÓ PER AL CAP DEL GRUP LOCAL DE LOGÍSTICA I ACOLLIDA

TIPUS D'EMERGÈNCIA	Funcions
General	<p>Mantenir-se localitzable al telèfon per si se'l requereix.</p> <p>Vetllar per la provisió d'avituallaments o altres recursos a petició de l'ALCALDE.</p> <p>En cas d'evacuacions:</p> <ul style="list-style-type: none"> ○ Establir lloc d'acollida d'acord amb el nombre de persones a acollir i d'acord amb el CAP DE GRUP D'ORDRE I AVISOS i ALCALDE. ○ Donar instruccions al grup d'acollida perquè prepari l'espai. ○ Donar instruccions al grup logístic perquè prepari avituallaments. ○ Assegurar que es designa una persona per portar el registre de persones acollides. ○ Vetllar per si existeixen necessitats mèdiques o farmacèutiques en el lloc d'acollida i traslladar-ho al CAP DE GRUP SANITARI perquè ho gestioni o sol·liciti suport a través del 112. <p>En cas de detectar altres necessitats no disponibles en el municipi, comunicar-ho al COORDINADOR MUNICIPAL.</p> <p>Assegurar la correcta gestió de voluntaris ocasionals (registre, assignar responsable,...).</p> <p>Dirigir-se al CECOPAL quan el convoquin.</p> <p>Mantenir informat al COORDINADOR MUNICIPAL.</p>
Inundació	<p>Aportar sacs terrers i NewJerseys a les zones de contenció de l'aigua (C/Paissàs)</p> <p>Acollida d'afectats i acolliment a Centres d'Acollida establerts fóra de la zona inundable.</p>

5.7 FITXA D'ACTUACIÓ PER AL CAP DEL GRUP LOCAL D'ORDRE I AVISOS A LA POBLACIÓ

TIPUS D'EMERGÈNCIA	Funcions
General	Mantenir-se localitzable al telèfon per si se'l requereix.
	Fer el seguiment de l'evolució de l'emergència
	Dirigir-se al CECOPAL quan el convoquin.
	Vetllar perquè es realitzin les comunicacions a població (telefònicament, rutes d'avís,...) segons indicacions de l'ALCALDE.
	Establir controls d'accessos per impedir accés a persones no autoritzades o per la seva seguretat, en coordinació amb Mossos d'Esquadra.
	Executar evacuacions, segons ordeni Bombers i en coordinació amb Mossos d'Esquadra.
	Mantenir informat al COORDINADOR MUNICIPAL.

5.8 FITXA D'ACTUACIÓ PER AL CAP DEL GRUP LOCAL D'INTERVENCIÓ

L'Ajuntament no disposa de recursos propis per fer front a la intervenció.

5.9 FITXA D'ACTUACIÓ PER AL CAP DEL GABINET D'INFORMACIÓ

TIPUS D'EMERGÈNCIA	Funcions
General	Ha de contactar amb l'alcalde. Ha de demanar-li informació i instruccions. Si l'alcalde constitueix el CECOPAL, ha de desplaçar-s'hi.
	Ha de centralitzar, coordinar i preparar la informació que rep del Comitè d'Emergència, sobre l'emergència i facilitar-la a la població, als grups actuants o a altres administracions a través dels mitjans de comunicació.
	Ha de difondre les ordres, informació i consells d'autoprotecció adequats a la població durant la situació de risc.

Document 6. Directori telefònic i catàleg de mitjans i recursos

6 Catàleg de recursos disponibles per l'emergència

6.1 Directori telefònic

6.1.1 Organigrama municipal de l'emergència

NOM	CÀRREC	Càrrec Habitual	Telèfon
Joel Obiols Finch	Coordinador municipal de l'emergència	Primer Tinent d'alcaldia	██████████
Josep Graell Arxer	Cap del Grup Local ordre i avisos	Regidor	██████████
Mireia Tarrats Codina	Cap del grup local logísrica i acollida	Segona Tinenta d'alcaldia	██████████
Guillem Molera Calves	Cap del gabinet d'informació	Secretari municipal	██████████
Montse	Membre Gabinet d'Informació	administrativa	██████████

6.1.1.1 COMPOSICIÓ DELS GRUPS:

Grup Local d'Intervenció¹

L'Ajuntament no disposa de recursos propis per fer front a la intervenció.

Grup Local Logístic i d'Acollida

Nom	Nom / Càrrec operatiu	Càrrec habitual	Telèfon de contacte en cas d'emergència
Mireia Tarrats Codina	Cap del grup local logísrica i acollida	Segona Tinenta d'alcaldia	██████████
0	Logística	0	0

Grup Local d'Ordre i Avisos a la Població

¹Les ADF únicament poden actuar en cas d'Incendi Forestal

Nom	Nom / Càrrec operatiu	Càrrec habitual	Telèfon de contacte en cas d'emergència	Núm. de la fitxa d'actuació
Josep Graell Arxer	Cap del Grup Local ordre i avisos	Regidor	██████████	6

Grup Local Sanitari

L'Ajuntament no disposa de recursos propis per fer front a l'atenció sanitària.

Grup Local d'Informació

Nom	Nom / Càrrec operatiu	Càrrec habitual	Telèfon de contacte en cas d'emergència	Núm. de la fitxa d'actuació
Guillem Molera Calves	Cap del gabinet d'informació	Secretari municipal		5
Montse	Membre Gabinet d'Informació	administrativa		5

Representant al Pla Autonòmic

Nom	Nom / Càrrec operatiu	Càrrec habitual	Telèfon de contacte en cas d'emergència	Núm. de la fitxa d'actuació
Lluís Riu Cardona	Director / President	Alcalde	██████████	2
0	0	0	0	4

Consell Assessor

NOM	CÀRREC	Càrrec Habitual	Telèfon
Joel Obiols Finch	Coordinador municipal de l'emergència	Primer Tinent d'alcaldia	██████████
Josep Graell Arxer	Cap del Grup Local ordre i avisos	Regidor	██████████
Mireia Tarrats Codina	Cap del grup local logísrica i acollida	Segona Tinenta d'alcaldia	██████████

NOM	CÀRREC	Càrrec Habitual	Telèfon
Guillem Molera Calves	Cap del gabinet d'informació	Secretari municipal	██████████
Montse	Membre Gabinet d'Informació	administrativa	██████████

6.1.2 Centres de coordinació i serveis d'emergència

Centres de Coordinació i Serveis d'Emergència

CENTRES DE COORDINACIÓ I SERVEIS D'EMERGÈNCIA		
SERVEI	TELÈFON	CORREU ELECTRÒNIC
CRA	973383100 / 629 37 45 46	ajuntament@figolsalinya.ddl.net
CECOPAL	973383100	973383100
CECAT	██████████	cecat@gencat.cat

6.1.3 Centres d'acollida

6.1.4

ID	Nom	Contacte	Adreça	Localització
13	Casa rural – Narieda Rural	info@nariedarural.com	Carrer de l'Església, 13, 25794 Fígols, Lleida	362873,6; 4673572,7
18	Casa de la Vila de Fígols i Alinyà	██████████	Carrer de l'Església, 4, 25794 Fígols, Lleida	362859.18; 4673585.51
12	Restaurant - Pensió Cal Celso	██████████	C. Sol, 25794 Alinyà, Lleida	369852.52 ; 4671042.09

6.1.5 Mitjans de comunicació

Nom	Nom / Càrrec operatiu	Càrrec habitual	Telèfon de contacte en cas d'emergència
Guillem Molera Calves	Cap del gabinet d'informació	Secretari municipal	
Montse	Membre Gabinet d'Informació	administrativa	

6.1.6 Municipis veïns

Nom de municipi	Ajuntament	Fax Ajuntament	Localització
El Pla de Sant Tirs	Ribera d'Urgellet	ajuntament@riberaurgellet.cat	N
Noves de Segre	Les Valls d'Aguilar	ajuntament@vallsaguilar.ddl.net	NE
Sorribes de la Vansa	La Vansa i Fórnsols	ajuntament@vansaforols.ddl.net	NO
Cambrils	Odèn	ajuntament@oden.cat	S
Coll de Nargó	Coll de Nargó	ajuntament@collnargo.ddl.net	SE
Odèn	Odèn	ajuntament@oden.cat	SO
La Coma	La Coma i la Pedra	ajuntament@comapedra.cat	O
Organyà	Organyà	ajuntament@organya.cat	E

6.2 Catàleg de mitjans i recursos

6.2.1 Mitjans i recursos de l'ajuntament

<i>Mitjans i Recursos de l'Ajuntament</i>					
	<i>Freqüència</i>	<i>Lesions o vides humanes</i>	<i>Evacuacions/ confinament</i>	<i>Danys a Propietats</i>	<i>Danys a Infraestructures</i>

L'Ajuntament no disposa de material suficient i adequat per la lluita en cas d'emergència: eines manuals, transport persones, maquinària pesada, elements contenció hidràulica, parrilles filiació evacuats o ferits, armilles fluorescents (serien necessàries 50 de colors diferents -grogues, taronges i roses- per diferenciar funcions)

6.2.2 Vehícles municipals

<i>Vehícles Municipals</i>					
----------------------------	--	--	--	--	--

No es disposa dels vehícles municipals.

6.2.3 Xarxa d'hidrants municipal

Es disposa de xarxa d'hidrants.

Les boques de reg no es consideren útils per aquesta finalitat.

<i>Id</i>	<i>Tipus</i>	<i>Adreça</i>	<i>9</i>		
	Soterrat	367379.385,4670844.885		Soterrat	367379.385,4670844.885
1	Soterrat	362832.79,4673553.70	10	Soterrat	369763.546,4671006.832
2	Soterrat	362931.91,4673592.08	11	Aeri	369896.260,4671051.064
3	Soterrat	362938.68,4673659.51	12	Aeri	369741.778,4670615.679
4	Soterrat	363353.61,4673609.60	13	Aeri	370177.848,4671029.402
5	Soterrat	363323.64,4673639.40	14	Soterrat	370170.123,4671100.909
6	Soterrat	362963.59,4673498.12	15	Soterrat	366907.978,4670719.887
7	Soterrat	364129.350,4670745.621			
8	Soterrat	364094.148,4670740.278			

6.2.4 Associacions i grups voluntaris locals

<i>Associacions i Grups Voluntaris Locals</i>					
---	--	--	--	--	--

No existeix cap associació homologable a una associació de voluntaris de protecció civil.

6.2.5 Serveis bàsics

<i>Servei</i>	<i>Responsable</i>	<i>Telèfon</i>
Aigua	Ajuntament	973383100
Electricitat	Endesa	800 76 09 09

6.2.6 Serveis sanitaris

El municipi no disposa de serveis sanitaris.

6.2.7 Privats

En el municipi no hi ha recursos aplicables a la Protecció Civil de titularitat privada.

6.2.8 Elements vulnerables

ID	Nom	Element Vulnerable	Recurs	Localització	Superfície,N,11,0	Inuncat
0	Runes històriques La Boadella	Runes històriques		364.323, 4.673.805	0	
1	Pont	Pont		362.245, 4.671.826	0	Sí
2	Pont	Pont		362.492, 4.674.546	0	Sí
3	Cal Minguet	Habitatge		366.543, 4.670.544	0	
4	Ca l'Ofegat	Habitatge		366.466, 4.670.552	0	
5	Cal Pota	Habitatge		366.679, 4.670.585	0	
6	Cal Befo	Habitatge		366.736, 4.670.629	0	
7	Cal Saboner	Habitatge		366.322, 4.670.451	0	
8	Cal Fonfonda	Habitatge		363.834, 4.675.397	0	
9	Can Baile	Magatzem		369.450, 4.671.037	0	
10	2 ^a residència, La Costa	Habitatge		Afores de Fígols	436	
11	Turisme rural - Restaurant Ca la Lluïsa	Turisme rural - Restaurant	Turisme rural - Restaurant	370.180, 4.671.112	0	
12	Restaurant - Pensió Cal Celso	Turisme rural - Restaurant	Turisme rural - Restaurant	369.853, 4.671.043	0	
13	Casa rural - Nenúfar	Casa rural	Turisme rural	362.874, 4.673.573	0	
14	Finca Escales	Granja	Turisme rural	362.675, 4.675.563	0	Sí
15	Granja	Granja		362.576, 4.673.791	0	
16	Església de Sant Víctor de Fígols d'Organyà	Església		362.792, 4.673.554	0	
17	Cementiri de Fígols	Cementiri		362.739, 4.673.590	0	
18	Casa de la Vila de Fígols i Alinyà	Ajuntament	Ajuntament	362.863, 4.673.593	0	

20	Cal Cortassa	Habitatge		367.936, 4.675.119	0
21	Rectoria d'Alinyà	Habitatge		369.750, 4.670.995	0
23	Cal Piulats	Casa rural	Turisme rural	362.918, 4.673.601	0
24	Cal Casanoves	Granja		363.803, 4.674.601	0
25	L'Obach	Habitatge		362.877, 4.673.270	0
26	Ermita de Santa Pelaia de Perles	Ermita		366.775, 4.669.024	0
27	Corral de la Migenca	Granja		369.693, 4.669.978	0
28	Cal Remellat	Habitatge		366.262, 4.670.306	0
29	Cal Jornetó	Habitatge		366.508, 4.670.556	0
30	Cal Curt	Habitatge		366.295, 4.670.464	0
31	Cal Cigala	Habitatge		366.694, 4.670.605	0
32	Cal Soler	Habitatge		366.229, 4.670.345	0
33	Cal Peremiquel	Habitatge		367.164, 4.670.733	0
34	Sant Pere	Habitatge		365.669, 4.671.443	0
35	Cal Tomas	Habitatge		367.013, 4.670.741	0
36	Corral de la Pereressa	incognita		371.821, 4.672.485	0
38	Casa Rural Cal Peguera	Casa rural	Turisme rural	364.337, 4.674.214	0
39	Cal Jep	Habitatge		364.435, 4.670.486	0
41	Ca L'Ainat 'Joan ruc'	Granja		367.601, 4.675.275	0
42	Església de Sant Esteve d'Alinyà	Església		369.764, 4.670.993	0
43	Parc infantil	Parc infantil		Carrer Església, 19 - Fígols	1958
44	Cementiri	Cementiri		369.998, 4.670.864	0
45	Granja	Granja		362.694, 4.674.859	0

46	Magatzem	Magatzem	369.062, 4.669.841	0
47	Cal Travesser	Magatzem	368.904, 4.670.402	0
48	Magatzem	Magatzem	369.368, 4.670.479	0
49	Magatzem	Magatzem	369.865, 4.671.196	0
50	Magatzem	Magatzem	368.308, 4.669.673	0
51	Magatzem	Magatzem	368.497, 4.669.846	0
52	Magatzem	Magatzem	362.610, 4.673.294	0
53	Magatzem	Magatzem	362.588, 4.672.926	0
54	Can Bel (Canelles)	Habitatge	364.186, 4.670.946	0
55	Cal Gili	Magatzem	367.395, 4.668.458	0
56	Magatzem	Magatzem	366.885, 4.670.692	0
57	Cal Penya	Magatzem	366.925, 4.671.682	0
58	Mas d'en Jaume	Magatzem	370.210, 4.671.400	0
59	Ribatell	Magatzem	370.408, 4.671.657	0
60	Magatzem	Magatzem	370.510, 4.671.719	0
61	Cal Galtanegra	Magatzem	371.506, 4.671.560	0
62	Cal Quirze	Magatzem	371.692, 4.671.623	0
63	Magatzem	Magatzem	363.826, 4.673.637	0
64	la Sala	Magatzem	364.688, 4.674.248	0
65	Cal Gravet	Magatzem	371.114, 4.672.220	0
66	la Casanova	Magatzem	371.185, 4.672.214	0
67	Magatzem	Magatzem	366.701, 4.671.688	0

Document 7. Cartografia específica (per a cada risc)

S'inclouen els mapes que necessaris, agrupats per cada risc.

Cartografia bàsica:

Plànol del terme municipal.

Cartografia específica:

RISC	CARTOGRAFIA BÀSICA	CARTOGRAFIA COMPLEMENTÀRIA
EN GENERAL	<p>Elements vulnerables (inclou efecte dòmino)</p> <p>Centres d'acollida</p> <p>CECOPAL</p> <p>Serveis d'emergència: Policia Local, bombers, CAP, ...</p> <p>Hidrants</p>	<p>Línies elèctriques</p> <p>Xarxa de gas</p> <p>Xarxa d'aigua potable</p> <p>Estacions meteorològiques</p> <p>Rutes d'avís</p>
INCENDIS FORESTALS	<p>Elements vulnerables: tipus A i B</p> <p>Franges de protecció perimetral</p> <p>Punts d'aigua amb hidrant i sense</p> <p>Punts de vigilància</p> <p>Camins primaris, secundaris i terciaris</p>	<p>Sectors massa forestal</p>
INUNDACIONS	<p>Superfície inundable: T50, T100, T500</p> <p>Zones potencialment inundables</p> <p>Punts d'actuació prioritària (PAP), punts conflictius</p> <p>Talls de trànsit previstos</p> <p>Punts vigilància del nivell aigua</p>	<p>Ponts i infraestructures que no siguin PAP ni punts conflictius</p>
NEVADES	<p>Rutes de neteja</p> <p>Talls de trànsit previstos</p> <p>Punts d'emmagatzematge de</p>	

	fundents Zones d'aparcament i col·locació de cadenes	
ALLAUS	Sectors d'afectació	
SISMES	Zones d'esllavissades	Mapa geològic
QUÍMIC	Establiments amb substàncies perilloses Aparcaments de mercaderies perilloses Zona d'intervenció i zona d'alerta Talls de trànsit previstos	
TRANSPORT MMPP	Buffer 500 m vies de mercaderies perilloses Aparcaments de mercaderies perilloses	
VENTADES	Elements vulnerables (inclou efecte dòmino) Elements vulnerables Zones vulnerables Punts d'actuació prioritària Rutes de neteja Talls de trànsit previstos Zones d'aparcament	Mapa de vents predominants, si escau Mapeig històric d'incidències per vent
ALTRES RISCOS: Ex. Subsidències, etc	Zona d'afectació	

Annexos

Annex 1. Criteris d'activació dels plans de protecció civil de la Generalitat

SITUACIÓ per INCENDIS FORESTALS	FASE D'ACTIVACIÓ
<p>Valoració conjunta dels indicadors següents:</p> <ul style="list-style-type: none"> • El mapa dinàmic de perill d'incendis forestals. • El Pla Alfa (nivell 2). • El SISCOSM (nivell 1) o simultaneïtat d'incendis de nivell inferior. • Altres indicadors que facin preveure un augment del nivell de vulnerabilitat i, per tant, de risc. • En incendis en què la situació es pugui solucionar amb els mitjans habituals de gestió d'emergències i l'afectació a la població sigui nul·la o reduïda. • A criteri de la Direcció del Pla, quan es produeixin situacions potencialment greus de GIF. 	PREALERTA
<p>Valoració conjunta dels indicadors següents:</p> <ul style="list-style-type: none"> • El mapa dinàmic de perill d'incendis forestals. • El Pla Alfa (nivell 3). • El SISCOSM (nivell 2) o simultaneïtat d'incendis de nivell inferior. • Altres indicadors que facin preveure un augment del nivell de vulnerabilitat i, per tant, de risc. • En incendis que, sense implicar risc per a les persones alienes a l'extinció i per als béns que no siguin de naturalesa forestal, es preveu que tinguin una duració prou important perquè sigui necessària l'activació d'un dispositiu preventiu especial. • En incendis que impliquin un cert perill per a les persones i sigui apropiat ordenar-ne el confinament o l'evacuació. • En incendis importants ja controlats on es fa necessari un control de la zona afectada als efectes d'evitar que es produeixi una reactivació. • Altres supòsits, a criteri del Director o Directora del Pla, que justifiquin l'activació d'un dispositiu preventiu especial. 	ALERTA
<p>D'acord amb els criteris següents:</p> <ul style="list-style-type: none"> • Grau d'afectació a la població i actuacions sobre la mateixa (informació, evacuació, d'urbanitzacions, barris perifèrics, barris de nuclis urbans, etc.). • Extensió (nombre de municipis afectats, nombre d'hectàrees afectades depenent del tipus de terreny, etc.) (per exemple >500 ha). • Mitjans necessaris. • Altres supòsits, a criteri de la Direcció del Pla, que justifiquin l'activació d'un dispositiu preventiu especial. <p>Quan es produeixi un GIF o conjunt d'incendis simultanis els efectes dels quals afectin una extensió important del territori. Aquesta circumstància s'avalua a partir dels criteris anteriorment esmentats (per exemple, que posi en perill greu nuclis importants de població, duració superior a 48 hores, requeriment de mitjans externs a Catalunya, etc.)</p>	EMERGÈNCIA

SITUACIÓ per INUNDACIONS	FASE D'ACTIVACIÓ
<p>-Quan el cabal que es desguassa de la presa situada aigües amunt sigui proper al que pot produir danys i/o inundacions aigües avall de la presa.</p> <p>-Per previsió meteorològica per pluja i/o hidrològiques:</p> <ul style="list-style-type: none"> • SMP de grau 2, a molt curt o curt termini. • SMP de grau 3, a curt termini. <p>-Que els nivells dels rius estiguin en un nivell proper al que produeix danys.</p>	PREALERTA
<p>-Quan és molt probable que es puguin produir inundacions importants a molt curt termini perquè és imminent el desbordament o quan s'hagi desbordat sense que es produeixin danys importants.</p> <p>-En el moment que en una presa s'hagi qualificat l'escenari d'aplicació de mesures correctores o escenari 1 i/o l'aigua que es desguassa de la presa sigui la que produeix desbordament sense que hi hagi danys importants.</p> <p>-Per previsió meteorològica per pluja i/o hidrològiques:</p> <ul style="list-style-type: none"> • SMP de grau 3, a molt curt termini. • SMP de grau 4, a curt i a molt curt termini. • SMP de grau 5, a curt i a molt curt termini. • SMP de grau 6, a curt i a molt curt termini. <p>-Per previsió meteorològica per estat de la mar:</p> <ul style="list-style-type: none"> • SMP de grau 3, a molt curt termini. • SMP de grau 4, a curt i a molt curt termini. • SMP de grau 5, a curt i a molt curt termini. • SMP de grau 6, a curt i a molt curt termini. <p>-Al final d'un episodi d'inundacions importants, en el retorn gradual cap a la normalitat.</p> <p>-Altres supòsits, a criteri del director del pla, que justifiquin l'activació d'un dispositiu preventiu especial, com per exemple l'onatge que pot agreujar les inundacions, ...</p>	ALERTA
<p>-Es produeixen inundacions en rius, rieres, torrents, ... (produïdes per desgel o fusió de neu, obstrucció de lleres naturals o artificials, invasió de lleres, enfonsaments o dificultats de drenatge i/o acció de les mareas) que tinguin efectes importants però limitats sobre el territori. També quan aquests efectes siguin produïts per l'estat de la mar. Aquestes circumstàncies s'avaluarà a partir de la informació que es disposi en el moment de l'emergència a partir de criteris de grau d'afectació a la població i actuacions sobre la mateixa (informació, evacuació, etc.), magnitud, duració prevista (per exemple >24 hores), extensió (nombre de municipis afectats, de vies de comunicació, etc.), mitjans necessaris..., l'altura de l'aigua dels rius, embassaments, llacs, rieres... sobrepassa la llera (hi ha desbordament) i es preveu que es comencin a produir danys importants, alçada de les onades que faci preveure danys importants.</p> <p>-Per escenari excepcional o escenari 2 en preses i/o el desguàs de la presa sigui la que produeix danys importants aigües avall de la presa.</p> <p>-Excepcionalment, la direcció del pla podrà valorar l'activació del pla en emergència 1, amb caràcter preventiu, quan es doni la confluència de circumstàncies extremes: que l'episodi de greus inundacions sigui imminent a causa de la imminència de precipitacions excepcionals i sempre i quan es donin altres circumstàncies que puguin agreujar el fenomen, com ara que el terreny estigui saturat com a conseqüència d'episodis abundants de precipitacions recents i que la capacitat dels cursos fluvials i dels embassaments estigui al límit.</p>	EMERGÈNCIA 1

SITUACIÓ per INUNDACIONS	FASE D'ACTIVACIÓ
<p>-Es produeixi una gran inundació o conjunt d'inundacions simultànies (produïdes per pluges molt fortes, desgel o fusió de neu, obstrucció de lleres naturals o artificials, invasió de lleres, enfonsaments o dificultats de drenatge i/o acció de les mareas o per estat de la mar) que afectin una extensió important del territori. També d'acord amb els criteris anteriorment esmentats (per exemple que afecti a més d'una regió d'emergències o posi en perill greu nuclis importants de població).</p> <p>-Per escenari límit o escenari 3 en preses i/o el desguàs de la presa sigui la que produeix danys molt importants aigües avall de les preses.</p>	EMERGÈNCIA 2

SITUACIÓ per NEVADES	FASE D'ACTIVACIÓ
<p>-Previsió de nevades amb un SMP grau 1 per neu en comarques amb vulnerabilitat alta, molt alta o extrema.</p> <p>-Previsió de nevades amb un SMP grau 2 per neu en comarques amb vulnerabilitat baixa, moderada, alta o molt alta.</p>	PREALERTA
<p>-Previsió de nevades amb un SMP grau 2 per neu en comarques amb vulnerabilitat extrema.</p> <p>-Previsió de nevades amb un SMP grau 3 per neu a qualsevol comarca excepte les vulnerabilitat baixa.</p> <p>-Previsió de nevades amb un SMP grau 4 per neu a qualsevol comarca.</p> <p>-Previsió de nevades amb un SMP grau 5 per neu en comarques amb vulnerabilitat molt alta, alta, moderada o baixa.</p>	ALERTA
<p>-Es decideixi tallar el trànsit a un nombre considerable de vies per facilitar les tasques de neteja.</p> <p>-Es comenci a produir el bloqueig de vehicles i/o persones de manera descontrolada.</p> <p>-Es tingui constància que comencen a quedar aïllats nuclis de població com a conseqüència dels talls a les vies de comunicació.</p> <p>-S'interrompi el funcionament de diferents mitjans de transport com RENFE, FGC, autobusos de línia, transport escolar, etc.</p> <p>-Es produeixin talls de subministrament generalitzats i/o de llarga durada d'algun dels serveis bàsics. Especial atenció amb els talls de subministrament elèctric i amb possibles fallades en les telecomunicacions.</p> <p>-A criteri de la direcció del Pla, es valorarà activar el Pla NEUCAT en ALERTA o en EMERGÈNCIA en els següents supòsits:</p> <p>*Previsió de nevades amb un SMP de grau 5 o 6 en comarques amb vulnerabilitat extrema.</p> <p>*Previsió de nevades amb un SMP de grau 6 en comarques amb vulnerabilitat alta o molt alta.</p>	EMERGÈNCIA 1
<p>Valoració dels criteris següents:</p> <ul style="list-style-type: none"> • Extensió territorial i durada prevista de l'episodi. • Grau d'afectació a la població i actuacions sobre la mateixa (Informació, recomanacions...). • Grau d'afectació en la mobilitat i els serveis bàsics a la població. • Recursos necessaris per a gestionar l'emergència i requeriment de mitjans externs. • Altres supòsits, a criteri de la Direcció del Pla. 	EMERGÈNCIA 2

SITUACIÓ per PANDÈMIES	FASE D'ACTIVACIÓ
<p>Situacions en què calgui un seguiment de l'evolució de forma detallada:</p> <ul style="list-style-type: none"> • Quan el Grup d'Avaluació del Risc per a la Població determini que hi ha un risc potencial elevat. • Afectacions a territoris amb què hi hagi mobilitat o intercanvi de persones o mercaderies habitualment i que facin preveure la detecció dels primers casos a curt termini. • Previsió de situacions d'impacte social. • Previsió d'una possible afectació d'alguns serveis essencials. <p>Període postpandèmic fins que es desactivi el seguimentla necessitat per altres circumstàncies o motius estratègics.</p>	PREALERTA
<p>Situacions en què cal començar a aplicar mesures d'emergència de caràcter puntual i no generalitzades per afrontar els efectes de la malaltia:</p> <ul style="list-style-type: none"> • Quan s'hagi produït la detecció dels primers casos i calgui aplicar mesures de contenció (aïllament, seguiment de contactes, etc.). • Perill de col·lapse del sistema sanitari i postcol·lapse del sistema si es manté la pandèmia. • Quan es comenci a detectar impacte social i període posterior a l'impacte si es manté la pandèmia. • Afectació a alguns serveis essencials quan encara es garanteixin els serveis mínims. • Mesures de contenció per evitar la propagació de la malaltia que afectin drets de la ciutadania de manera puntual. • Quan es preveu que es pugui produir una nova onada a mitjà termini. • Sortida de situació d'impacte que hagi comportat la fase d'emergència si es manté el període pandèmic. <p>Altres situacions anàlogues a criteri del Comitè de Direcció.</p>	ALERTA
<p>Situacions en què cal aplicar mesures d'emergència de caràcter general per contenir el contagi de la malaltia i que tenen un alt impacte.</p> <p>Situacions de col·lapse del sistema sanitari.</p> <ul style="list-style-type: none"> • Situacions en què no es puguin garantir els serveis mínims essencials o hi hagi risc imminent de col·lapse d'aquests serveis. • Quan el Comitè de Direcció del Pla decideixi l'aplicació obligatòria i de manera generalitzada de mesures de contenció que restringeixin drets de la ciutadania (confinaments perimetrals, confinaments domiciliaris, tocs de queda, restriccions d'activitats, etc.). • Situacions d'alt impacte social generalitzat. • En aplicació de normativa amb rang superior a l'autonòmic, incloent-hi els estats d'alarma o excepció. • Quan s'apliquen mesures determinades per plans superiors a l'autonòmic. <p>Altres situacions anàlogues a criteri del Comitè de Direcció.</p>	EMERGÈNCIA

SITUACIÓ per VENTADES	FASE D'ACTIVACIÓ
* Previsió de ventades amb un SMP grau 3 a les comarques de densitat de població baixa	PREALERTA
* Previsió de ventades amb un SMP grau 4, 5 o 6 a la comarca. El vent està provocant danys poc importants d'abast territorial limitat.	ALERTA
* El vent està provocant danys importants i amb un abast territorial extens.	EMERGÈNCIA

SITUACIÓ per ALLAUS	FASE D'ACTIVACIÓ
<p>-Es produeixi una allau amb afectació sobre la població, béns, infraestructures i zones de pública concurrència i que tingui com a conseqüències:</p> <ul style="list-style-type: none"> • Presència de múltiples víctimes, ferits greus i/o un gran nombre de persones atrapades i/o incomunicades. • Destrosses importants en béns i infraestructures. <p>-Es produeixi una allau que causi un nombre elevat de víctimes o ferits en el transcurs d'activitats d'alta muntanya hivernal i que degut a la magnitud de l'accident les tasques de recerca i rescat dels afectats impliquin la mobilització d'un nombre de mitjans i recursos superiors als habituals en aquests tipus d'operacions.</p>	EMERGÈNCIA 1
<p>-En aquelles situacions en què de manera més o menys generalitzada es produeixin allaus les conseqüències de les quals estiguin dins dels supòsits d'activació en emergència 1.</p> <p>-En situacions en què l'abast territorial de les allaus i la magnitud de les seves conseqüències superi la capacitat de resposta i gestió dels serveis i grups operatius d'emergències previstos al Pla.</p>	EMERGÈNCIA 2

SITUACIÓ per SISMES	FASE D'ACTIVACIÓ
<p>Segons la intensitat:</p> <ul style="list-style-type: none"> Sisme d'intensitat entre II i IV-V en comarques amb densitat de població baixa o Zona C. <p>Segons la percepció:</p> <ul style="list-style-type: none"> Sisme amb percepció àmplia en un o varis municipis. Sisme amb percepció parcial en una o vàries comarques. 	PREALERTA
<p>Segons la intensitat:</p> <ul style="list-style-type: none"> Sisme d'intensitat entre V i VI-VII en comarques amb densitat de població baixa o Zona C. <p>Segons la percepció i dany:</p> <ul style="list-style-type: none"> Sisme amb percepció àmplia en una o més comarques. Sisme amb entre 1 i 10 persones ferides lleus. Sisme amb un o més edificis amb danys no estructurals visibles. 	ALERTA
<p>Segons la intensitat:</p> <ul style="list-style-type: none"> Sisme d'intensitat entre VII i VII-VIII en comarques amb densitat de població baixa o Zona C. <p>Segons la percepció o dany:</p> <ul style="list-style-type: none"> Sisme amb entre 1 i 10 víctimes de qualsevol categoria. Sisme amb entre 1 i 65 víctimes greus o categoritzades com immediates. Sisme amb entre 1 i 10 morts. Sisme amb molts edificis amb danys no estructurals visibles. Sisme amb diversos edificis amb danys estructurals visibles. Sisme amb fallada de les línies vitals en l'àmbit local. 	EMERGÈNCIA 1
<p>Segons la intensitat:</p> <ul style="list-style-type: none"> Sisme d'intensitat superior a VIII en comarques amb densitat de població baixa o Zona C. <p>Segons la percepció o dany:</p> <ul style="list-style-type: none"> Sisme amb més de 10 víctimes de qualsevol categoria. Sisme amb més de 6 víctimes greus o categoritzades com immediates. Sisme amb més de 10 morts. Sisme amb molts edificis amb danys estructurals visibles. Sismes amb fallada de les línies vitals en l'àmbit comarcal. 	EMERGÈNCIA 2